



Arlington
Public
Schools

حقوق الطلاب ومسؤولياتهم:

مدونة قواعد السلوك للطلاب

23-2022

Arlington, Virginia
www.apsva.us

المحتويات

| | |
|----|---|
| 4 | رسالة من المشرف العام..... |
| 6 | رسالة مدارس أرلينغتون العامة ورؤيتها..... |
| 6 | الأهداف الاستراتيجية لمدارس أرلينغتون العامة..... |
| 6 | القيم الأساسية..... |
| 7 | صلة مدونة سلوك الطلاب بالخطة الاستراتيجية لمدارس أرلينغتون العامة..... |
| 7 | مقدمة ومعلومات أساسية..... |
| 7 | بيان التزام مدارس أرلينغتون العامة بالتنوع والإنصاف والشمولية والمساءلة..... |
| 8 | الحقوق والمسؤوليات..... |
| 8 | أدوار الطلاب ومسؤولياتهم..... |
| 8 | أدوار ومسؤوليات الآباء/الأوصياء والمجتمع في مدارس أرلينغتون العامة..... |
| 8 | الآباء/الأوصياء..... |
| 8 | أربع استراتيجيات في تأسيس شراكات فعالة بين البيت والمدرسة..... |
| 9 | الطرق التي يمكن من خلالها للوالدين أو الأوصياء دعم الطلاب ذوي الإعاقة..... |
| 9 | لوالدين/الأوصياء الحق في..... |
| 10 | يتحمل الآباء/الأوصياء المسؤوليات التالية..... |
| 10 | المجتمع..... |
| 10 | إنفاذ القانون..... |
| 10 | أدوار ومسؤوليات موظفي مدارس أرلينغتون العامة..... |
| 10 | المديرون..... |
| 10 | المعلمون..... |
| 11 | استجابات المعلمين لإدارة سلوكيات الطلاب..... |
| 11 | المرشدون المدرسيون..... |
| 11 | ممرضات المدارس..... |
| 11 | الإخصائيون النفسيون المدرسيون..... |
| 11 | الأخصائيون الاجتماعيون المدرسيون..... |
| 11 | موظفو الدعم التعليمي المتخصصون..... |
| 11 | موظفو دعم الطلاب والمدارس..... |
| 12 | التوقعات من الألف إلى الياء: موضوعات مهمة للآباء/الأوصياء لمناقشتها مع أطفاله..... |
| 12 | القبول من قسم آخر بالمدرسة أو من مدرسة خاصة..... |
| 12 | الكحول ، التبغ ، المخدرات..... |
| 12 | استجابة مدارس أرلينغتون العامة لشكاوى التمييز/المضايقة..... |
| 12 | الاعتداء والشجار..... |
| 12 | الدوام..... |
| 12 | الدوام..... |
| 12 | العلاقة بين الدوام في المدرسة والنجاح الأكاديمي..... |
| 13 | المساعدة بشأن الدوام..... |
| 13 | التنمر..... |
| 13 | السلوك في الحافلات..... |
| 13 | كن محترماً..... |
| 13 | حافظ على الأمن..... |
| 13 | كن مسؤولاً..... |
| 13 | الهواتف المحمولة وأجهزة الكمبيوتر المحمولة والأجهزة اللوحية والأجهزة المحمولة الأخرى..... |
| 14 | الغش والانتحال..... |
| 14 | المساعدة في الأزمات..... |
| 14 | التمييز..... |
| 14 | التحرش التمييزي..... |
| 14 | الإزعاج..... |
| 14 | معايير قواعد اللباس..... |
| 15 | التعبير..... |
| 15 | القمار..... |

| | |
|----|---|
| 15 | الأنشطة المتعلقة بعصابات |
| 15 | أجهزة غير قانونية/غير الأسلحة |
| 15 | الأدوية في المدارس |
| 15 | المشاركة في الأنشطة الطلابية |
| 15 | تعهد بالولاء ، لحظة صمت |
| 15 | تدخل الشرطة |
| 15 | المخالفات الواجب الإبلاغ عنها |
| 16 | إعرف حقوقك |
| 16 | الاعتداءات على الممتلكات |
| 16 | التعويض |
| 16 | الانتقام |
| 16 | تفتيش ومصادرة ممتلكات الطلاب |
| 16 | برنامج الفرصة الثانية |
| 16 | وسائل التواصل الاجتماعي |
| 17 | الطلاب الذين تبلغ أعمارهم 18 عامًا أو أكثر |
| 17 | الباب التاسع: سوء السلوك الجنسي |
| 17 | استخدام التكنولوجيا |
| 17 | التدخين الإلكتروني/السيجارة الإلكترونية |
| 17 | التأهل لدوري المدارس الثانوية في ولاية فرجينيا |
| 17 | الأسلحة |
| 19 | المصادر |
| 19 | معلومات الاتصال الخاصة بالمدرسة |
| 21 | معلومات الاتصال بخدمات المكتب المركزي |
| 22 | مدونة قواعد السلوك للطلاب |
| 22 | المبادئ التوجيهية |
| 22 | أهداف مدونة قواعد السلوك: |
| 22 | تطبيق الطلاب لمدونة قواعد السلوك |
| 22 | الإجراءات القانونية الواجبة المتعلقة بانتهاك مدونة قواعد سلوك الطلاب |
| 23 | إرشادات تتعلق بالمشاكل السلوكية للطلاب ذوي الإعاقة |
| 23 | التدخلات البدنية للطلاب الذين يملكون بالأزمات |
| 23 | الممارسات التصالحية |
| 23 | المناخ المدرسي |
| 24 | الإنصاف في عملية صنع القرار الإداري |
| 24 | اتخاذ القرارات استناداً إلى البيانات |
| 25 | العمل ببدأ بيد في مدارس أرلينغتون العامة (APS) لدعم الطلاب |
| 25 | التنوع والمساواة والشمولية |
| 25 | التعلم المهني |
| 25 | التعلم الاجتماعي العاطفي، نبذة عن سلوك الخريجين والطلاب |
| 26 | مهارات التعلم التعاوني الأكاديمي والاجتماعي العاطفي (CASEL) الخمس الأساسية |
| 26 | دعم الطلاب: التدخل المبكر والوقاية |
| 26 | نظام أرلينغتون المتدرج للدعم (ATSS) |
| 27 | عملية فريق دعم الطلاب الخاص بمدارس أرلينغتون العامة (APS) |
| 27 | الإنصاف من خلال استجابات مستوية لسلوك الطلاب |
| 27 | مستويات التدخل والاستجابات الإدارية لسلوك الطلاب في مدارس أرلينغتون العامة |
| 28 | الملحق 1: مسرد بالمصطلحات المرتبطة بمخالفة تأديبية |
| 28 | استخدام، حيازة، بيع أو توزيع الكحول |
| 28 | الشجار |
| 28 | وضع برنامج تعليمي بديل |
| 28 | برامج تعليمية بديلة للطلاب الذين لديهم برامج تعليم مفرد |
| 32 | الملحق 2: إرشادات للطلبة ذوي الإعاقة فيما يتعلق بالانضباط |
| 32 | تقييم السلوك الوظيفي وخطة التدخل في السلوك |
| 33 | انضباط وتأديب طلاب برنامج التعليم المفرد |
| 33 | مراجعة تحديد المظهر السلوكي |
| 33 | مظاهر إعاقة الطالب |
| 34 | عملية التعليم الخاص المترتبة |
| 34 | حماية الطلاب غير المؤهلين حالياً للتعليم الخاص |
| 34 | استخدام العزلة وضبط النفس لطلاب مدارس أرلينغتون العامة في التنسيب لبرنامج التعليم المفرد - المدارس الخاصة |

| | | | | |
|----|-------|-----|-------|--------------------------------|
| 34 | | 504 | | حماية الطلاب المشمولين ضمن خطة |
| 34 | | 3 | | الملحق روابط ذات علاقة |
| 35 | | | | شكر وتقدير |

رسالة من المشرف العام

أعزائي طلاب وأسر مدارس أرلينغتون العامة،

بصفتي مشرفاً عاماً لمدارس أرلينغتون العامة (APS)، يسعدني أن أرحب بالأسر والموظفين في بداية العام الدراسي الجديد. معاً، يمكننا أن نركز على تنفيذ الأهداف الأربعة لخططنا الاستراتيجية: نجاح الطلاب وعافيتهم، والفعالية التشغيلية، والشراقات، وقوى عاملة مشاركة. تلتزم مدارس أرلينغتون العامة بتزويد كل طالب بتجربة تعليمية ممتازة في بيئة تعليمية آمنة وداعمة ومحترمة. في صلب هذا الهدف يأتي التزامنا بالمساواة والإنصاف والعدالة الاجتماعية. حقوق الطلاب ومسؤولياتهم: تم إعداد كتيب مدونة قواعد سلوك الطلاب للتعبير بوضوح عن توقعات سلوك الطلاب والموارد المتاحة.

إنه يعكس:

- سياسات وإجراءات مدارس أرلينغتون العامة المتعلقة بسلوك الطلاب.
- التزامنا بالمعاملة العادلة لجميع الطلاب في تطبيق الاستجابات الإدارية لسلوك الطلاب.
- الدور الحيوي للوالدين/الأوصياء كشركاء في نجاح الطلاب وحل المشكلات؛
- العملية التي يجب على الآباء/الأوصياء اتباعها للتعامل على أفضل وجه مع المخاوف المتعلقة بأطفالهم؛
- دور الموظفين بشكل فردي وجماعي في تطبيق الدعم للسلوك الإيجابي وتحديد الموارد والخدمات التي تلبى الاحتياجات السلوكية أو احتياجات الطلاب وأسرهم؛
- الأساليب الاستباقية التي تعالج الأسباب الكامنة (الجزرية) لسلوكيات الطلاب.
- مستويات سلوك الطلاب والاستجابات لها بما في ذلك دور سلطات إنفاذ القانون في التفاعل مع الطلاب في بيئة المدرسة؛ و
- استخدام تحليل البيانات لرصد ومعالجة أية فوارق عرقية في استجابتنا لسلوكيات الطلاب.

نحن نؤمن إيماناً راسخاً بأن المدارس الناجحة تحتاج إلى وتعتمد على العلاقات التعاونية بين الآباء/الأوصياء ومزودي الرعاية الآخرين والطلاب وموظفي المدرسة والمجتمع - يعملون جميعاً معاً لتعزيز النتائج الإيجابية ودعمها لكل طالب. وفي الوقت الذي نفترض فيه دائماً حسن النية وأفضل الجهود التي تهدف إلى الوقاية، هناك حوادث طلابية تتطلب تدخلنا من خلال مجموعة متنوعة من أشكال الدعم والخدمات والإجراءات للطلاب. تؤكد الأبحاث حول سلوك الطلاب باستمرار على أهمية التعلم الاجتماعي العاطفي وتنفيذ الدعم والخدمات السلوكية الإيجابية بدلاً من الإجراءات العقابية التي لا يحبذ استخدامها إلا كملأذ أخير ووفقاً لسياسات مجلس إدارة المدارس والقوانين المعمول بها.

يطلب الموظفون وأنا معهم أن تأخذوا وقتكم في مراجعة هذا الكتيب مع أطفالكم. يتطلب قانون ولاية فرجينيا من جميع أولياء الأمور الإقرار بأنهم تسلموا نسخة من مدونة قواعد سلوك الطلاب وراجعوها. ن التحقق الذي يتم من خلال عملية التحقق السنوية عبر الإنترنت Annual Online Verification Process يلبي هذا المطلب. إذا كان لديك أسئلة بخصوص محتويات هذا الكتيب، فيرجى الاتصال بمدرسة طفلك أو بمدير جو الطلاب والثقافة Director, Student Climate and Culture على الرقم -703 228-2887. نقدر لكم دعمكم المستمر لمدارس أرلينغتون العامة.

متمنياً لكم سنة دراسية رائعة
المخلص



ED.D. Francisco Durán
المشرف العام، مدارس أرلينغتون العامة

أكاديميًا ويلبي احتياجاتهم الاجتماعية والعاطفية.

المساواة

القضاء على الفجوات في الفرص وتحقيق التميز من خلال إتاحة الوصول إلى المدارس والموارد وفرص التعلم وفقًا للاحتياجات الفريدة لكل طالب.

الشمولية

تقوية مجتمعنا من خلال تقييم الأشخاص لمجرد كونهم أشخاص ، ورعاية تنوعنا ، واحتضان مساهمات جميع الطلاب والأسر والموظفين.

النزاهة

بناء ثقة من خلال التصرف بأمانة وانفتاح وأخلاق واحترام.

التعاون

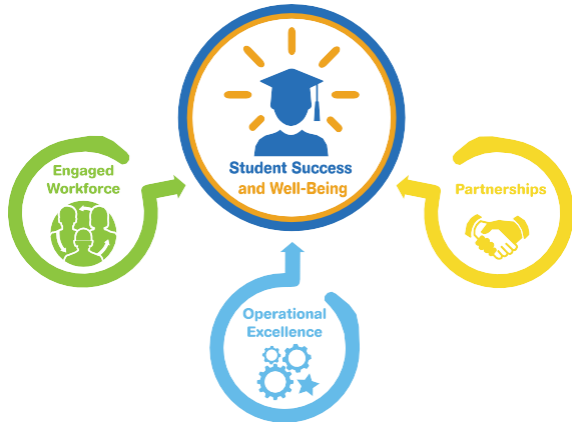
تعزيز الشراكات مع الأسر والمجتمع والموظفين لدعم نجاح طلابنا.

الإبداع

الانخراط في التفكير المستقبلي لتحديد الأفكار الجريئة التي تمكننا من الاستجابة لتوقعات منظماتنا ومجتمعنا وفي الوقت نفسه تنمية الإبداع والتفكير النقدي وسعة الأفق لدى طلابنا.

الإدارة

إدارة مواردنا لتعزيز استثمار المجتمع في مدارسنا ؛ إيجاد بيئات تعليمية آمنة وصحية ومستدامة بيئيًا ؛ دعم المشاركة المدنية والمجتمعية ؛ وخدمة الأجيال الحالية والمستقبلية.



رسالة مدارس أرلينغتون العامة ورؤيتها

الرسالة

التأكد من أن جميع الطلاب يتعلمون ويزدهرون في بيئات تعليمية آمنة وصحية وداعمة.

الرؤية

أن نكون مجتمعًا شاملاً يمكن جميع الطلاب من تعزيز أحلامهم واستكشاف إمكاناتهم وتشكيل مستقبلهم.

الأهداف الاستراتيجية لمدارس أرلينغتون العامة

نجاح الطلاب

التأكد من أن كل طالب يواجه تحديًا ويشارك مع توفير مسارات متعددة لنجاح الطلاب من خلال توسيع الفرص وبناء أنظمة دعم وإزالة

الحواجز. ستقضي مدارس أرلينغتون العامة على الفجوات في الفرص ، حتى يحقق جميع الطلاب التميز.

عافية الطلاب

خلق بيئة تعزز نمو الطفل بأكمله. ستعمل مدارس أرلينغتون العامة على رعاية النمو الفكري والجسدي والعقلي والاجتماعي العاطفي لجميع الطلاب في بيئات تعليمية صحية وآمنة وداعمة.

قوة عاملة مشاركة

استقطاب وتوظيف والاستثمار في قوة عاملة متنوعة وعالية الجودة لضمان أن تكون مدارس أرلينغتون العامة هي المكان الذي يختار الأفراد الموهوبون العمل فيه.

التميز التشغيلي

تعزيز وتحسين العمليات على مستوى النظام لتلبية احتياجات مجتمع أرلينغتون النامي والمتغير.

الشراكات

تطوير ودعم روابط قوية بين المدارس والأسر والمجتمع لتوسيع فرص تعلم الطلاب ونموهم وتقدمهم.

القيم الأساسية

التميز

التأكد من حصول جميع الطلاب على تعليم نموذجي يمثل تحديًا

صلة مدونة سلوك الطلاب بالخطة الإستراتيجية لمدارس آرلينغتون العامة: عافية الطلاب: طلاب سليمون صحياً وآمنون ومدعومون

تلتزم مدارس آرلينغتون العامة بتهيئة بيئة تعزز نمو الطفل بأكمله. تتجاوز مقاييس النجاح التحصيل الأكاديمي وهي تشمل عافية الطلاب ونموهم ونجاحهم على المدى الطويل. تعمل مدارس آرلينغتون العامة بجد لضمان كون جميع الطلاب يتمتعون بصحة جيدة وآمنين ومدعومين مع التركيز على: (1) إيجاد بيئة تعزز نمو الطفل بالكامل و (2) رعاية النمو الفكري والجسدي والعقلي والسلوكي والاجتماعي - لجميع الطلاب في بيئات تعليمية صحية وآمنة وداعمة.

مقدمة ومعلومات أساسية

تمت كتابة كتيب مدونة قواعد سلوك الطلاب لمدارس آرلينغتون العامة هذا وفقاً لإرشادات وزارة التعليم في فرجينيا من أجل سياسة إيجابية وقائية لقواعد سلوك الطلاب وبدلاً لسياسة الإيقاف وقواعد سلوك الطلاب في مدارس آرلينغتون العامة.

يعمل هذا الكتيب كدليل لتزويد الطلاب والأسر وموظفي المدارس والمجتمع بمعلومات واضحة وموجزة حول التوقعات السلوكية والممارسات العادلة والوقاية الاستباقية والنهج القائمة على التدخل أو الموارد لمعالجة مخاوف الطلاب الاجتماعية العاطفية والاستجابات بشكل فعال لسلوك الطلاب ومتطلبات الإبلاغ وفقاً لسياسات قسم المدارس في مدارس آرلينغتون العامة ومتطلبات وزارة التعليم في فرجينيا.

نشجع جميع أولياء الأمور وموظفي المدارس على استخدام هذا الكتيب كأداة لإدارة الأحاديث مع الطلاب حول القواعد المدرسية والحقوق والسلوك المتوقع، والسلوك المناسب. يلعب جميع أعضاء المجتمع المدرسي، بما في ذلك الطلاب والآباء/الأوصياء والمديرين وموظفي المدارس وموظفي مكتب المنطقة، دوراً أساسياً في تأسيس والحفاظ على مجتمع مدرسي إيجابي وآمن وعادل ومنصف وداعم.

يؤكد إطار مدونة قواعد سلوك الطلاب في مدارس آرلينغتون العامة على أهمية ما يلي:

- تأسيس شراكات فاعلة مع الطلاب والأسر والمجتمع
- تنفيذ إطار سلوك على مستوى المدرسة يكون وقائياً وتصالحياً ومتعدد المستويات ومستجيباً ثقافياً
- مساعدة الطلاب على التحصيل الأكاديمي وتطوير كفاءات تعلم اجتماعي عاطفي
- إعادة توجيه وتقديم نماذج وتعليم الطلاب الاستجابات والسلوكيات المناسبة
- تنفيذ استراتيجيات وقاية وتدخل، وممارسات تصالحية وبدائل لعمليات الإيقاف التي تركز على المخاوف السلوكية

- استخدام عمليات الإيقاف والطراد كملاذ أخير وتقليل مقدار الوقت الذي يقضيه الطلاب خارج الغرف الصفية والمدرسة
- توفير مستويات من الاستجابات تتناسب مع خطورة السلوك و/أو الحدث

- ضمان استجابات عادلة لسلوكيات الطلاب
- ضمان حصول الموظفين على تعلم مهني مستمر في التحيز الضمني، والكفاءة الثقافية، والممارسات التصالحية، والعافية العقلية، والرعاية الواعية بالصدمات
- إيجاد أجواء مدرسية إيجابية تركز على الوقاية
- وضع توقعات واضحة ومناسبة ومتسقة لمعالجة سلوكيات الطلاب التخريبية
- جمع وتحليل بيانات الانضباط على مستوى النظام والمدارس حسب الجنس والعرق والإثنية والخلفية اللغوية وحالة الإعاقة لتتوير سياساتنا

- وممارساتنا وإجراءاتنا وفهمنا الفعالية
- توفير فرص التعلم المهني لجميع الموظفين لضمان التطبيق العادل لسياسات وممارسات وإجراءات الانضباط في المدرسة ولتعزيز الفهم على مستوى النظام لإطار/فلسفة الانضباط الجديدة

بيان التزام مدارس آرلينغتون العامة بالتنوع والإنصاف والشمولية والمساءلة

مدارس آرلينغتون العامة ملتزمة بتوفير بيئات تعليمية شاملة لطلابنا وأسرتنا وموظفينا. يتم الترحيب بجميع الطلاب في مدارس آرلينغتون العامة وتقديرهم وسيتم دعمهم في جميع المدارس والغرف الصفية والمناهج والأنشطة المشتركة للمناهج الدراسية على مستوى جميع مدارس آرلينغتون العامة. تسعى مدارس آرلينغتون العامة إلى الحصول على جميع الأصوات داخل مجتمعنا وتستمع لها، وهي تحترم التنوع وتقدر عالياً نقاط القوة والاختلافات لدى جميع أفراد مجتمعنا. ونحن نحتضن مساهمات جميع الطلاب والأسر والموظفين لضمان تحقيق إمكانات كل طالب. نحن ملتزمون بدعم احتياجات المجموعات السكانية المهمشة تاريخياً ومؤسسياً، ونحن نقدر تنوع الطلاب ونحترم الفروق الفردية التي تميز الناس.

مدارس آرلينغتون العامة ملتزمة بالتميز التعليمي للطلاب ويتميز مكان العمل لجميع الموظفين، وهي بهذا تدمج ممارسات منصفة وشاملة في جميع جوانب مجتمع مدارس آرلينغتون العامة. الإنصاف والشمولية من المبادئ المتغلغلة في ثقافتنا كمؤسسة تعليمية عامة. ومن أجل تحقيق التميز، تفر مدارس آرلينغتون العامة بالتأثير التاريخي والحالي للتحيز والهوى والتمييز، وقد نفذت سياسات وإجراءات تعالج هذا التأثير. مدارس آرلينغتون العامة ملتزمة بضمان عدم تحديد نجاح الطلاب ومشاركة الموظفين تبعاً للعرق، والقدرة، والعمر، والأصل الإثني، والجنس، واللغة، والدين، والحالة العسكرية، والتوجه الجنسي، والأصل القومي، والعقيدة، واللون، والحالة الاجتماعية، والهوية الجندرية أو التعبير الجندري، وحالة الحمل، والمعلومات الجينية، وحالة المواطنة، والإعاقة، و/أو الحالة الاجتماعية والاقتصادية أو أي مجال آخر قد يتعرض فيه الأشخاص للتمييز.

- الإبلاغ عن انتهاكات القواعد أو الأمور الأخرى المثيرة للقلق والتي تؤثر على سلامتك أو سلامة الآخرين الجسدية أو العقلية.

الحقوق والمسؤوليات

أدوار الطلاب ومسؤولياتهم

أدوار ومسؤوليات الآباء/الأوصياء والمجتمع في مدارس أرلينغتون العامة

أنت كطالب ، لك الحق في ما يلي:

يعتمد التعليم الناجح والنمو الصحي الاجتماعي العاطفي لكل طالب في مدارس أرلينغتون العامة على الشراكة الأساسية بين الأسر والموظفين في جميع مستويات مدارس أرلينغتون العامة ، لا سيما على مستوى المدرسة المحلية التي تكون عادةً الأقرب إلى الخبرة التعليمية للطلاب ، والقدرة على تحديد القضايا التعليمية أو السلوكية التي قد تؤثر على تعلم الطالب أو على تعلم الآخرين.

تحدد مدارس أرلينغتون العامة الأدوار التالي بيانها للأسر ومديري المدارس والمعلمين وموظفي الدعم وإنفاذ القانون والمجتمع في إنشاء والحفاظ على بيئة تعليمية آمنة وداعمة وفعالة. ونحن ندرك أيضًا الالتزام والحاجة إلى تدريب مستمر للموظفين للتعامل بفعالية مع الاحتياجات المعقدة المتعددة الأوجه في كثير من الأحيان للطلاب وأسرها.

الآباء/الأوصياء

تدرك مدارس أرلينغتون العامة أهمية اتخاذ خطوات استباقية لإشراك الأسر في إنشاء والحفاظ على مجتمع مدرسي آمن وداعم ومفيد للتعلم. عندما تكون هناك شراكات تعاونية بين المدارس والمنزل ، يكون أداء الطلاب في المدرسة أفضل أكاديميًا وسلوكيًا واجتماعيًا. من المهم أن تعمل المدرسة والآباء/الأوصياء عن كثب معًا وأن يكونوا داعمين للخطوات المتخذة لإحداث التغييرات المرغوبة في السلوك. من المتوقع أن يستخدم موظفو المدرسة تدخلات واستجابات مناسبة وعادلة وأنهم يتواصلون بشكل فعال مع الآباء/الأوصياء لشرح قضية السلوك ، والإجراء المتخذ ، والإجراءات القانونية الواجبة ، والهدف الذي يتمثل في العمل معًا لتحقيق نتائج إيجابية.

أربع استراتيجيات في تأسيس شراكات فعالة بين البيت والمدرسة

- تبني فلسفة تقاسم السلطة والمسؤولية.
- الاعتراف بالتنوع والاحتراف به.
- تكوين علاقة ثقة تعاونية. و
- احترام احتياجات الأسرة ومعالجتها.

يتطلب إيجاد مناخ مدرسي إيجابي إشراك الأسر وخلق جو مرحب لضمان مشاركتها. لتحقيق هذا الجهد ، ندرك مدارس أرلينغتون العامة أنه:

- قد تتكون الأسر من الآباء/الأوصياء ، والأشقاء ، والأجداد ، والعمات ، والأعمام ، وأبناء الزوج ، والأصدقاء وغيرهم من البالغين الموثوق بهم.

• يجب أن تشارك الأسر في تحليل البيانات لإنارة الطريق أمام وضع السياسات والممارسات لتحسين ظروف التعلم.

- تعليم جيد وجذاب في بيئة آمنة ومحترمة وعادلة ومرحة.
- الدوام في مدرسة آمنة ومرحبة والانتماء إلى مجتمع يقدر التعلم ويعزز جنبًا إلى جنب مع تنمية المهارات الاجتماعية العاطفية من خلال نهج سلوك إيجابي.

• توقع اللباقة والإنصاف والاحترام من المدرسة ومن أعضاء هيئة التدريس والطلاب الآخرين.

• التعبير عن الآراء بحرية من خلال الكلام والتجمعات والعروض وغيرها من الوسائل القانونية.

• لكل طالب الحق في أن تتم مخاطبته بأسماء وضمائر تتوافق مع هويته الجنسية.

• سيكون الوصول إلى المرافق التي تتوافق مع الهوية الجنسية للطلاب متاحًا لجميع الطلاب. مستخدم وحيد ، سيتم توفير مرافق محايدة جنسائيًا

لجميع المستخدمين الذين يرغبون في الخصوصية

• الدعوة للتغيير في أي قانون أو سياسة أو تطبيق سياسة

• التحدث مع معلميك ، ومرشدك ، وموظفي المدرسة الآخرين حول أية مخاوف.

• التعرض لعواقب منصفة دون تمييز.

• الإبلاغ عن أي حوادث تنمر أو مضايقة أو إساءة أو تهديدات لفظية أو جسدية وأن تعلم أن هناك شيئًا ما يجري القيام به حيال ذلك.

• الوصول إلى سجلاتك ، في ظل مبادئ توجيهية مناسبة.

• تلقي معلومات عن مدونة قواعد سلوك الطلاب بلغتك المفضلة.

• تلقي تعليم متخصص وتسهيلات ودعم ، إذا كنت مؤهلاً ، وفقًا لما تحدده قوانين الولاية والقوانين الفيدرالية.

بصفتك طالبًا ، فإن عليك مسؤولية:

- الحضور إلى المدرسة بانتظام ، والوصول في الوقت المحدد ، وإحضار المواد المناسبة ، والاستعداد للمشاركة في الصف وأداء الواجبات المنزلية.

• بذل قصارى جهدك.

• احترام حقوق ومشاعر وممتلكات الطلاب الآخرين

والآباء/الأوصياء وموظفي المدرسة والزوار والضيوف وجيران المدرسة.

• التصرف باحترام في ساحات المدرسة ، والحافلات المدرسية ، وفي محطات الحافلات ، وفي أي نشاط متعلق بالمدرسة ، وفي

الغرف الصفية بما في ذلك التعليم الافتراضي حتى لا تتداخل مع العملية التعليمية.

• اتباع ما هو متوقع منك في غرفة الصف والمدرسة وعلى مستوى النظام.

• للوالدين الحق في الحصول على المعلومات والمشاركة في القرارات التي تؤثر على أطفالهم والوصول إلى إجراءات التظلم التي تتناولها هذه الوثيقة.

يبين القسم 279.3-22.1 من قانون فيرجينيا واجب كل والد/وصي على طالب مسجل في مدرسة عامة لمساعدة المدرسة في تطبيق معايير سلوك الطلاب والدوام الإيجابي في المدرسة. يجب على الوالدين:

• الإقرار باستلام معايير سلوك الطلاب الصادرة عن مجلس إدارة المدارس ، واستخدام معلومات الدليل ، والمشاركة في تعليم الحياة الأسرية ، والاستخدام المقبول للتكنولوجيا.

• إعلام المدرسة عند تسجيل الطالب ، بالمعلومات المتعلقة بالإدانات الجنائية أو أحكام الجناح لأي جريمة مدرجة في القسم الفرعي G من §

16.1-260 (قانون ولاية فرجينيا).

• إظهار التواصل الإيجابي والتعاون مع موظفي المدارس والوكالات الخارجية في معالجة مواضيع مثل التنمر ، وتقديم الطلاب ، والدوام ،

و استخدام التكنولوجيا ، والبرامج الأكاديمية و/أو السلوكية لمساعدة الطلاب وبرامج الوقاية والتدخل التي تؤثر على نجاح الطلاب في المدرسة.

• استخدام مسار أو بروتوكول اتصال واضح ومفهوم للوصول إلى الموظفين المناسبين لمعالجة أية مسائل تتعلق بتعليم أطفالهم أو عافيتهم في البيئة المدرسية.

تترك مدارس أرلينغتون العامة أن وجود مثل هذه السبل للأسر للمشاركة والتعبير عن مخاوفهم ، وتقديم الاقتراحات ، والوصول إلى المعلومات المتعلقة بأطفالهم يمكنها من المساعدة في إيجاد شراكة إيجابية بين الأسر والمدارس ، وبالتالي تعزيز المجتمع المدرسي.

يمكن أن يؤدي تزويد الأسر بسبل اتصال والوصول إلى الدعم والموارد الاستباقية إلى إعادة صياغة العلاقة فيما يتعلق بسلوك الطلاب وتكوين شركاء بدلاً من خصوم عند وقوع الحوادث.

الطرق التي يمكن من خلالها للوالدين أو الأوصياء دعم الطلاب ذوي الإعاقة

• ستساعد الاقتراحات التالية في دعم تعلم الطالب وكذلك في تعزيز الشراكة الإيجابية بين المدرسة والمنزل:

• تحدث مع آباء آخرين لأطفال ذوي إعاقة ، واتصل بمركز موارد آباء ، واشترك في مجموعة محلية للوالدين ، واحضر ورش عمل لمعرفة المزيد عن تعليم الأطفال ذوي الإعاقة.

• احضر جميع الاجتماعات المتعلقة بطفلك. جهز نفسك من خلال التحدث مع طفلك عن مشاعره تجاه المدرسة ، وضع قائمة بأفكارك حول نقاط

القوة والضعف لدى طفلك وأهدافك التي تضعها لطفلك ، ويتسجيل ملاحظات حول ما تريد قوله أثناء الاجتماع.

• عندما يكون لديك أسئلة ، اسأل معلم طفلك أو مدير المدرسة أو مسؤول التربية الخاصة.

• أبلغ عن الطلاب أو المخاوف أو المشاكل خطياً واحتفظ بنسخة لسجلاتك الخاصة. دع معلم (معلمي) طفلك يعرفون أنك تريد

المشاركة في تعليم طفلك. خصص وقتاً للتحدث مع المعلم (المعلمين) ، وإذا أمكن ، قم بزيارة الغرفة الصفية.

• اشرح أية أجهزة خاصة أو علاجات أو مشكلة طبية يعاني منها طفلك مما قد يؤثر على الخدمات التعليمية التي يحصل عليها.

• أحط المعلم (المعلمين) علماً بأية أنشطة أو أحداث كبيرة قد تؤثر على أداء طفلك في المدرسة.

• استعد من خبرة مركز مصادر الآباء [APS Parent Resource Center](#) في مدارس أرلينغتون العامة. يوفر هذا المركز معلومات وتدريباً لا يقدر بثمن للآباء.

• اطلب إرسال عينات من عمل الطالب إلى المنزل. إذا كان لديك أسئلة أو اقتراحات ، فحدد موعداً مع المعلم (المعلمين) للتحدث عن طرق جديدة لتحقيق أهداف الطالب.

• اسأل المعلم (المعلمين) كيف يمكنك الاستفادة من الأنشطة المدرسية لأطفالك في المنزل. شجع السلوك الذي يؤدي إلى النجاح في المدرسة ، مثل

قبول المسؤولية ، واتباع القواعد ، والتنظيم ، والمحافظة على دقة المواعيد.

• تطوع للمساعدة في الصف أو المدرسة ، إن أمكن. سيتيح لك ذلك معرفة كيفية حدوث الأشياء في المدرسة وكيف يتفاعل طفلك مع الآخرين. كما

أن هذا سيساعد المدرسة.

• تذكر أنك أنت والمدرسة تريدان النجاح لطفلك. بالعمل معاً يمكن تحقيق ذلك.

للوالدين/الأوصياء الحق في:

• تلقي تقارير رسمية منتظمة حول تقدمك الأكاديمي وسلوكك ودوامك.

• تقديم توصيات وإعطاء مداخلات حول التخطيط التربوي.

• المشاركة في اجتماعات مع المعلمين و/أو المدير.

• تلقي توضيحات من المعلمين حول درجات أطفالهم.

• الوصول إلى جميع السجلات المدرسية لأطفالهم ، وفقاً لقانون الخصوصية والحقوق التعليمية للأسرة (FERPA).

• الحصول على مزيد من التوضيح لحقوق الطلاب ومسؤولياتهم وعن مدونة قواعد سلوك الطلاب لمدارس أرلينغتون العامة.

• تلقي معلومات عن مدونة قواعد سلوك الطلاب باللغة التي يفضلونها.

• تلقي اتصالات مكتوبة وشفوية من مدرستك باللغة التي تفضلها.

• تلقي المعلومات في الوقت المناسب فيما يتعلق بالإجراءات

التأديبية ، والتي تبين إجراءات عملية الطعن في القرارات التأديبية.

مدارس آرلينغتون العامة. يجب على المدير، بصفته القائد التعليمي لفريق من أصحاب المصلحة الأساسيين، إظهار دعمه لإطار عمل وقائي للسلوك من خلال:

* يمكن للطلاب الذين يبلغون من العمر 18 عامًا فما فوق إلغاء اشتراك الوالدين في الوصول إلى معلومات معينة.

يتحمل الآباء/الأوصياء المسؤوليات التالية:

- المواءمة من ناحية فلسفية مع نهج إيجابي للسلوك ،
- تخصيص التمويل ،
- وضع بروتوكول واضح لأولياء الأمور لمعالجة المخاوف التي تؤثر على أطفالهم ،
- توفير إمكانية الرؤية (التواصل النشط مع أصحاب المصلحة المعنيين) ،
- دعم خطط التنفيذ ،
- السماح بالتعلم المهني ،
- تأسيس دعم للتدريب ،
- توفير تغذية راجعة للأداء ،
- تأسيس فريق من القادة لقيادة التنفيذ ،
- التعاون مع موظفي دعم تعليمي متخصصين لتحليل البيانات ووضع التدخلات والدعم ، و
- إشراك المعلمين والأسر والمجتمعات في تحليل البيانات ووضع التدخلات والدعم.

- مساعدة موظفي المدرسة من خلال تبادل الأفكار لتحسين تعلم الطلاب ومنع أو حل مشاكل سلوك الطلاب غير اللائقة.
- توفير الإشراف على صحتك وسلامتك الجسدية والعاطفية.
- تأكد من أن حضور الطلاب سريع ومنتظم مع تزويد المدرسة أيضًا بتفسيرات لغيابك أو تأخرك.
- حضور اجتماعات الآباء/الأوصياء.
- توفير الإشراف المناسب لك قبل اليوم المدرسي وبعده.
- مراجعة ومناقشة حقوق الطلاب ومسؤولياتهم ومدونة قواعد سلوك الطلاب مع أطفالهم.
- مراقبة التكنولوجيا عبر الإنترنت لضمان الوصول والاستخدام المناسبين لمنصات التواصل الاجتماعي.

المجتمع

المديرون مسؤولون عن التعامل مع سلوك الطلاب في مرافق المدارس وفي الحافلات المدرسية وفي المناسبات التي ترعاها المدرسة. كما أن المديرين مسؤولون أيضًا عن تنفيذ عملية إصلاحية واضحة ومتسقة ومتوافقة مع إجراءات مدارس آرلينغتون العامة لإبعاد الطلاب عن البيئة التعليمية بناءً على طلب معلم وإعادة الطالب إلى البيئة التعليمية.

من الأهمية بمكان أن تقوم مدارس آرلينغتون العامة والمجتمع بتطوير شراكات تعاونية لتلبية احتياجات الطلاب. إن بناء الشراكات مع وكالات الصحة النفسية، والنظام القضائي للأحداث، ووكالات الخدمة الاجتماعية وكذلك الشركات والمنظمات غير الربحية أمر ضروري لإنشاء شبكة من الخدمات والدعم التي تضمن النجاح لجميع الطلاب وتخلق بيئات تعليمية آمنة وداعمة.

إنفاذ القانون

عند معالجة العلاقة بين مدارس آرلينغتون العامة وسلطات إنفاذ القانون ، من المهم تذكر النقاط التالية:

المعلمون

وفقًا لمعايير الاعتماد 8VAC20-131-220، يجب أن يكون موظفو التعليم المحترفون مسؤولين عن تقديم تعليم سليم ترويضًا في جو من الاحترام المتبادل واللباقة... " المعلمون مسؤولون عن تأسيس والحفاظ على بيئة آمنة وداعمة ومناسبة من الناحية النمائية والثقافية وتعزز النمو الأكاديمي والسلوكي والاجتماعي والعاطفي للطلاب. لقد ثبت أن تطوير علاقات إيجابية مع الطلاب مبنية على الثقة والاحترام المتبادلين تظهر بعضًا من أعلى التأثيرات الإيجابية على تحصيل الطلاب وسلوكهم.

- ضباط إنفاذ القانون ليسوا مسؤولين عن الانضباط المدرسي.
- تبقى الاستجابة لسلوك الطلاب مسؤولية إدارية المدرسة وموظفيها.

ستتعامل مدارس آرلينغتون العامة مع جميع انتهاكات قواعد سلوك الطلاب ضمن حدود سياسة قواعد سلوك الطلاب دون إشراك قسم شرطة مقاطعة آرلينغتون ما لم يتم ارتكاب انتهاك لمدونة قواعد سلوك الطلاب مما يستدعي الاتصال بسلطات إنفاذ القانون على النحو المبين في قانون فيرجينيا 22.1-279.3:1 وسياسة مجلس المدرسة. سيتم التعامل مع إخطار ومشاركة الشرطة على أنها مسألة خطيرة ويجب بذل كل جهد ممكن للاتصال بالوالد/الوصي. لمزيد من المعلومات ، انظر [APS/ACPD MOU](#).

أدوار ومسؤوليات موظفي مدارس آرلينغتون العامة

المديرون

يتطلب تطوير علاقات أن يمتلك المعلمون مهارات محددة مثل مهارات الاستماع والتعاطف والرعاية والاهتمام الإيجابي بالآخرين. يشمل تأثير متغيرات العلاقة بين المعلم والطالب مكاسب في السلوك الإيجابي والتفكير النقدي/الإبداعي والرياضيات والمهارات اللفظية والدرجات الإجمالية. نظرًا لوجود رابط متداخل بين سلوكيات الطلاب ، والمناخ المدرسي الإيجابي ، والتحصيل الأكاديمي ، فمن المتوقع أن يقوم معلمو مدارس آرلينغتون العامة APS بما يلي:

يتحمل مديرو مدارس آرلينغتون العامة والفرق الإدارية مسؤولية العمل مع أولياء الأمور وأعضاء المجتمع والطلاب والموظفين لتأسيس والحفاظ على جو مدرسي إيجابي يعكس فلسفة

- تأسيس بيئة مادية آمنة وإيجابية؛
- تعليم (وإعادة تعليم عند الضرورة) التوقعات السلوكية؛
- تعزيز السلوك الإيجابي؛
- تقديم تغذية راجعة تعليمية حول السلوكيات؛

متخصصون في تحليل المشكلات المعقدة للطلاب والمدرسة ويعملون مع المدرسة والأسرة لتحديد وتنفيذ تدخلات مناسبة قائمة على الأدلة لتحسين النتائج في المنزل والمدرسة. إن الإخصائي النفسي المدرسي هو عضو مهم في فريق المدرسة الذي يتعامل مع تقدم الطلاب. يمكنهم التشاور مع المعلمين وأولياء الأمور لتنسيق الخدمات والدعم لاحتياجات الطلاب الأكاديمية والاجتماعية والسلوكية. إنهم أعضاء مهمون في فرق دعم الطلاب وفرق التدخل في الأزمات. إن التدريب الذي حصلوا عليه في إجراء تقييمات المخاطر والتهديدات وفي التقييم وجمع البيانات وتفسيرها يمكن أن يسهل تحديد وتنفيذ الدعم الذي يحتاجه الطلاب لضمان نجاحهم.

الأخصائيون الاجتماعيون المدرسيون

الإخصائيون الاجتماعيون المدرسيون متخصصون في فهم أنظمة الأسرة والمجتمع وربط الطلاب وأسرهم بالخدمات المجتمعية الضرورية لتعزيز نجاح الطلاب. يشمل تدريب الأخصائيين الاجتماعيين في المدرسة الإعداد المتخصص في التنوع الثقافي ، ونظرية النظم ، والعدالة الاجتماعية ، وتقييم المخاطر والتدخلات ، والتشاور والتعاون ، واستراتيجيات التدخل الإكلينيكي لتلبية احتياجات الصحة العقلية للطلاب. إنهم يعملون على معالجة العوائق التي تحول دون التعلم والتي نشأت بسبب الفقر وعدم كفاية الرعاية الصحية والعنف الذي يشهده الحي. غالبًا ما يركز الأخصائيون الاجتماعيون المدرسيون على تقديم الدعم للفئات الهشة من الطلاب الذين يواجهون مخاطر أعلى للتغيب والتسرب من المدرسة. وهم يعملون بشكل وثيق مع المعلمين والإداريين وأولياء الأمور والمعلمين الآخرين لتقديم تدخلات منسقة واستشارات مصممة لاستبقاء الطلاب في المدرسة ومساعدة أسرهم في الوصول إلى الدعم اللازم لتعزيز نجاح الطلاب.

موظفو الدعم التعليمي المتخصصون

يشمل موظفو الدعم التعليمي المتخصص (SISP) أولئك الموظفين الذين لديهم مسؤوليات مباشرة لتوفير الموارد المادية للصحة العقلية والاجتماعية والعاطفية للطلاب. يشمل هؤلاء الموظفين المرشدين المدرسيين ، والمرمضات ، والإخصائيين النفسيين ، وإخصائيي أمراض النطق واللغة ، والمعالجين الطبيعيين والوظيفيين ، وإخصائيي السمع ، والأخصائيين الاجتماعيين ، وإخصائيي السلوك ، وغيرهم ممن يعملون في المدرسة لتوفير النمو الجسدي والعقلي للطلاب. كل من هؤلاء المهنيين له دور مباشر في تعزيز ودعم مناخ مدرسي إيجابي يركز على الوقاية والتدخل والدعم لمساعدة الطلاب في تلبية التوقعات السلوكية لقواعد سلوك الطلاب.

موظفو دعم الطلاب والمدارس

جميع موظفي المدرسة، بما في ذلك المعلمين المساعدين وسائقي الحافلات وموظفي الكافتيريا وحراس المدرسة وموظفي الدعم الآخرين مسؤولون عن ضمان بيئة تعليمية آمنة وداعمة وفعالة. تؤمن مدارس أرلينغتون العامة APS بنهج الفريق لدعم مجتمع متعلمنا لتحقيق أهدافهم بنجاح.

• الاستفادة من إطار المدرسة التدريجي للتدخلات والدعم للطلاب الذين لا يستوفون التوقعات السلوكية ؛
• الاعتراف بالإجهاد الذي يصيب الأفراد وردود الفعل التي قد تؤدي إلى تصعيد السلوك السلبي للطلاب والتحيز الشخصي. و
• استخدام بيانات الأفراد وبيانات غرفة الصف لمراقبة تقدم سلوك الطالب واستجابات المعلم للسلوك.

استجابات المعلمين لإدارة سلوكيات الطلاب

قبل المشاركة الإدارية في قضايا سلوك الطلاب ، يكون المعلمون مسؤولين عن دعم الطلاب في اكتساب السلوكيات المتوقعة في البيئة المدرسية. فيما يلي أمثلة على إجراءات المعلم الاستباقية والتعليمية لمساعدة الطلاب في تلبية التوقعات السلوكية. يتمتع المعلمون بسلطة إخراج طالب من الصف بسبب سلوكه التخريبي وفقًا لسياسة مجلس إدارة المدرسة J-7.4 ، ومدونة قواعد سلوك الطلاب. راجع الملحق A للاطلاع على أمثلة على دعم المعلم الاستباقي للسلوكيات المدارة في غرفة الصف وأمثلة من استجابات المعلمين التعليمية للسلوكيات المدارة في غرفة الصف.

المرشدون المدرسيون

يقدم المرشدون المدرسيون الدعم لجميع طلاب مدارس أرلينغتون العامة APS من خلال توفير التوجيه لهم في نموهم الأكاديمي والمهني والشخصي والاجتماعي. يتعاون المرشدون المدرسيون مع أولياء الأمور والمعلمين والإداريين وغيرهم لتعزيز التعلم ومساعدة الطلاب على تحديد أهدافهم التعليمية والمهنية والشخصية وتحقيقها. إنهم يوفرون القيادة لضمان استفادة الطلاب من الاستراتيجيات والخدمات الفعالة التي تعزز ما يلي بطريقة تنموية عبر جميع الفئات العمرية ومستويات القدرة والصفوف.

• **النمو الأكاديمي** - سيكتسب الطلاب الإعداد الأكاديمي الأساسي للاختيار من بين مجموعة متنوعة من الخيارات التعليمية والتدريبية

والوظيفية عند إكمال المرحلة الثانوية.

• **النمو الوظيفي** - سيقوم الطلاب بدراسة عالم العمل بتعمق من أجل اتخاذ قرارات مهنية مستنيرة.

• **النمو العاطفي - الاجتماعي** - يكتسب الطلاب فهمًا واحترامًا للذات والآخرين ومهارات ليكونوا مواطنين مسؤولين.

ممرضات المدارس

تقدم الممرضة المدرسية تقييمات وتدخلات رعاية طارئة ، وتقوم بالتعامل مع الحالات الصحية الحادة والمزمنة ، والإحالة ، والدعم للوصول إلى الرعاية الأولية ، والخدمات الوقائية ، وتدابير مكافحة الأمراض السارية ، وتقديم الإرشادات لتعزيز الصحة ، وتحديد وإدارة العوائق الصحية المرتبطة بتعلم الطلاب.

الإخصائيون النفسيون المدرسيون

إن الإخصائيين النفسيين المدرسيين حاصلون على تدريب متخصص يمكنهم من فهم الطلاب والعمل معهم فيما يتعلق بتقدمهم الأكاديمي وسلوكهم ونموهم الاجتماعي-العاطفي وعلاقاتهم. وهم

الاتصال بمسؤول مدرستك عبر الهاتف أو خطياً على العنوان التالي:
 السيد Gradis White
 Virginia 22204 ،Arlington ،Washington Blvd 2110
 هاتف: 703-228-2887
 البريد الإلكتروني: gradis.white@ap

الاعتداء والشجار

يشجع الطلاب الذين يغضبون أو يزعجون من أي شخص على حل النزاعات سلمياً. يمكن للمعلمين والمرشدين وموظفي المدرسة الآخرين مساعدة الطلاب على إيجاد طرق مدنية وغير عنيفة للتعامل مع الخلافات. الطالب الذي يهدد بإيذاء طالب آخر أو موظف آخر أو مهاجمته جسدياً - أو يكون جزءاً من مجموعة تقوم بذلك - سيكون عرضة لإجراءات إدارية رداً على تصرفاته.

الدوام

الطلاب الذين يحضرون إلى المدرسة بانتظام ويصلون في الوقت المحدد من المحتمل أن يكون أداءهم الأكاديمي أداءً جيداً.

تتوقع مدارس أرلينغتون العامة أن يتواجد الطلاب في المدرسة وأن يتبعوا جداولهم المحددة ما لم يتم اعتبار غيابهم غياباً بعذر بسبب مرض أو وفاة في الأسرة أو موعد مع طبيب أو طبيب أسنان أو التزامات دينية. يجب على أولياء الأمور إعطاء المدرسة شرحاً مكتوباً أو شفوياً لأي غياب للطلاب أو في حالة وصوله متأخراً. على الآباء/الأوصياء الاتصال بخط الدوام attendance line بالمدرسة أو إرسال بريد إلكتروني إليه إذا كان الطفل سيتأخر أو يتغيب عن المدرسة. إذا لم يتلق مسؤولو المدرسة إخطاراً ، فسيتم تلقي الآباء اتصالاً هاتفياً ورسالة بالبريد الإلكتروني من خلال نظام الإخطار الإلكتروني e-Notify system لإعلامهم بأن طفلهم لم يصل إلى المدرسة كما هو متوقع. سيتم اعتبار الغياب أو التأخر غير مبرر إذا لم يتم الوالد بإبلاغ المدرسة مسبقاً أو تقديم ملاحظة عند عودة الطالب إلى المدرسة خلال يومين. (مزيد من المعلومات على apsva.us/attendance/)

الدوام

العمل التعويضي

على الرغم من أن العمل التعويضي لا يمكن أن يحل محل تجربة الغرفة الصفية الكاملة ، إلا أن الطلاب يتحملون مسؤولية تعويض الأعمال الصفية التي تفوتهم. لا يعطى رصيد للعمل التعويضي إلا في حالة اعتبار الغياب معذوراً. ومع ذلك ، حتى دون إعطاء رصيد ، يبقى الطالب مسؤولاً عن تعويض العمل حتى يستطيع الاستمرار في المشاركة في المقرر الدراسي.

العلاقة بين الدوام في المدرسة والنجاح الأكاديمي

- التغيب المزمّن (التغيب لمدة 18 يوماً دراسياً أو أكثر في السنة) هو سبب رئيسي لتدني التحصيل الدراسي حتى عندما تكون حالات الغياب "معذورة" أو مفهومة.

التوقعات من الآلف إلى الياء: موضوعات مهمة للآباء/الأوصياء لمناقشتها مع أطفاله

يغطي هذا القسم موضوعات يسأل عنها الآباء/الأوصياء والطلاب بشكل متكرر. تشرح المعلومات الواردة في الملاحق العديد من العناصر بالتفصيل. تهدف المعلومات الأخرى ، مثل قواعد اللباس واستخدام الهاتف المحمول في المدرسة ، إلى مساعدتك ومساعدة طفلك على تحقيق فهم أفضل للتوقعات من السلوك الذي من شأنه أن يساهم في تجربة مدرسية إيجابية ومثرية. يدرس الطلاب على مدار العام توقعات سلوك الطلاب، وكذلك مهارات حل النزاعات والتحكم في المشاعر وإقامة علاقات إيجابية والتوافق في غرفة الصف. يشجع الأطفال ويوجهها كل يوم حول كيفية التوافق مع الآخرين. نحن نعتمد على الآباء/الأوصياء لتعزيز الرسائل المتعلقة بمعاملة الآخرين بلطف واحترام وإبقاء المدرسة مكاناً آمناً ومهتماً. إذا كان هناك مخاوف سلوكية في المدرسة ، سيحاول موظفو المدرسة الاتصال بك للعمل معك لتحسين السلوك. يرجى التأكد أن يكون رقم هاتفك الحالي أو معلومات اتصال مهمة أخرى موجوداً لدى المدرسة في جميع الأوقات.

القبول من قسم آخر بالمدرسة أو من مدرسة خاصة

قد تودج مدارس أرلينغتون العامة APS أو ترفض قبول الطالب الذي تم طرده أو إيقافه لأكثر من 30 يوماً من منطقة تعليمية أخرى أو إذا كانت مدرسته الخاصة قد سحبته قبله. يقوم مسؤولو المدرسة بمراجعة السجلات بعناية للتوصية بأفضل مكان ينسب له الطالب (راجع سياسة مجلس إدارة المدرسة J-7.4 ، مدونة قواعد سلوك الطلاب).

الكحول ، التبغ ، المخدرات

بيئة التعلم الصحية خالية من الكحول والتبغ والمخدرات والمواد المستنشقة وأشباه المخدرات أو المخدرات الاصطناعية. يشمل ذلك العلاجات التي تباع بوصفات طبية وتلك التي تباع دون وصفات التي لا يُسمح للطلاب بحملها في المدرسة (انظر العلاجات). تحظر سياسات مجلس إدارة المدارس حيازة أو استخدام أو توزيع أو بيع هذه المواد بأي شكل من الأشكال داخل المرافق المدرسية. تختلف العواقب وفقاً لعمر الطالب وطبيعة وعدد الجرائم وقانون مقاطعة أرلينغتون وولاية فرجينيا.

استجابة مدارس أرلينغتون العامة لشكاوى التمييز/المضايقة

تلتزم مدارس أرلينغتون العامة بالرد على جميع الشكاوى المتعلقة بالتمييز بطريقة توقف التمييز ، وتمنع حدوثه مرة أخرى ، وتساعد في دعم الشخص الذي تعرض للتمييز للتأكد من أن أي ضرر ناتج عن التمييز يجري علاجه. يحق لجميع الطلاب الالتحاق بالمدارس وعدم الخوف من إزعاج تعلمهم من قبل آخرين يتصرفون بطريقة تمييزية.

لمزيد من المعلومات حول التمييز ، وحول استجابة مدارس أرلينغتون العامة في Title IX ، وتعليمات مدارس أرلينغتون العامة الخاصة بالتمييز وسوء السلوك الجنسي ، أو لتقديم شكوى ، يمكنك

6.8.1 Student Safety – Bullying/ Harassment Prevention.

السلوك في الحافلات

يعتبر النقل بحافلات مدارس آرلينغتون العامة امتدادًا لليوم المدرسي ، وتطبق عليه وعلى موقف الحافلات نفس معايير سلوك الطلاب التي تطبق في الغرف الصفية. يُتوقع من الركاب احترام سلطة السائق ، والبقاء في مقاعدهم ، والحفاظ على أيديهم لأنفسهم وأصواتهم منخفضة ، وإبقاء الممرات خالية ، والتصرف بشكل عام بطريقة تساهم في جعل الرحلة من وإلى المدرسة آمنة وممتعة وتبقي مشوار الرحلة مشوارًا آمنًا بشكل عام. يجوز أن يقوم السائق بإبلاغ المدير عن مخاوف سلوكية لإبلاغ عقوبة ، وفي الحالات الخطيرة ، يجوز سحب امتيازات الحافلة.

كن محترمًا

- الطلاب تحت إشراف السائق.
- يجوز للسائق تخصيص المقاعد حسب الحاجة.
- تحدث بصوت هادي فقط (لا صخب ولا لغة بذيئة).
- اطلب إذن السائق قبل فتح النوافذ أو إغلاقها.
- حافظ على الحافلة نظيفة ولا تتسبب بتلف لها.
- ممنوع الأكل أو الشرب.
- كن مهذبًا مع السائق والأقران والمارة.

حافظ على الأمن

- لا شجار ولا مصارعة ولا سلوك خشن.
- لا أسلحة نارية ولا أسلحة شخصية أو مواد خطيرة.
- يسمح فقط بدليل أو مساعدة/خدمة الحيوانات المعترف بها في الحافلة.
- ابق جالسًا أثناء تحرك الحافلة.
- اعبر من أمام السائق أو عند المكان الذي يحدده السائق عند الخروج.
- حافظ على يديك وذراعيك ورأسك داخل الحافلة في جميع الأوقات

كن مسؤولًا

- لا تستخدم باب الطوارئ إلا في حالات الطوارئ.
- إحرص على وجودك في محطتك قبل وصول الحافلة بخمس (5) دقائق على الأقل.
- تنطبق قواعد الحافلات على محطات الحافلات أيضًا.
- قد يحتاج الطلاب إلى إذن خطي للتوقف في مكان بديل.

الهواتف المحمولة وأجهزة الكمبيوتر المحمولة والأجهزة اللوحية والأجهزة المحمولة الأخرى

تلتزم مدارس آرلينغتون العامة بمساعدة الطلاب والموظفين في إيجاد بيئة تعليمية على طراز القرن الحادي والعشرين. لدعم هذا التقدم ، يمكن للطلاب ، بموافقة معلم الصف ،

- الدوام المنتظم في المدرسة في المرحلة الابتدائية يحسن من فرص قراءة طفلك على مستوى الصف.
- الطلاب الذين يداومون 90 في المائة أو أكثر من العام الدراسي هم أكثر احتمالًا للتخرج من المدرسة الثانوية في الوقت المحدد
- يمكن أن يكون الغياب علامة على أن الطالب يفقد الاهتمام بالمدرسة ، أو يجد صعوبة في حل الواجبات المدرسية ، أو في التعامل مع صراعات الأقران ، أو أنه يواجه بعض المشكلات الأخرى التي يحتمل أن تكون خطيرة.

في حالة تراكم عدد حالات الغياب عند الطالب ، سيحاول مسؤولو المدرسة الاتصال بالوالدي الطفل و/أو الأوصياء عليه لمناقشة أسباب وحلول مسألة الغياب. أحد المصادر المتاحة لمساعدة المدارس الثانوية والأسر على معالجة مخاوف تغيب الطلاب بشكل فعال هو الدعم الذي يقدمه أخصائي الدوام في المدارس التابعة لمديرية التعليم العام في آرلينغتون. في حالات مشاكل الدوام المزمعة ، يمكن لأخصائي الدوام في المدرسة المساعدة في إعداد ومتابعة "خطة دوام" تجعل الطلاب والآباء/الأوصياء مسؤولين عن تلبية قوانين الولاية المتعلقة بالدوام الإلزامي ومتطلبات الإبلاغ. في المرحلة الابتدائية ، يتولى المرشدون المدرسيون هذا الدور الحيوي.

المساعدة بشأن الدوام

يشجع الآباء و/أو الأوصياء على الاتصال بمدرسة الطالب إذا كانوا قلقين من أن طفلهم لا يذهب إلى المدرسة بانتظام.

التنمر

تعريف التنمر هو: أي سلوك عدواني وغير مرغوب فيه يهدف إلى إيذاء الضحية أو ترهيبها أو إذلالها ؛ ينطوي على عدم توازن قوة حقيقي أو متصور بين المعتدي أو المعتدين والضحية ؛ ويتكرر بمرور الوقت أو يسبب صدمة عاطفية شديدة. يشمل التنمر أيضًا الإيذاء المتكرر أو محاولة إلحاق الأذى أو الإزعاج أو الإذلال لطالب من قبل طالب واحد أو أكثر. إنه نمط من السلوك العدواني أو المتعمد أو العدائي الذي يحدث بشكل متكرر ومع مرور الوقت.

يشمل "التنمر" التنمر عبر الإنترنت.

لا يشمل "التنمر" الإغاضة العادية ، اللعب الخشن أو الجدل أو الصراع بين الأقران.

فيما يلي بعض العناصر الأساسية:

- السلوك العدواني المتعمد المصمم لإلحاق الأذى
- السلوك المتكرر المخطط له في المستقبل
- العلاقة الشخصية التي تتميز بعدم توازن القوى

لمعرفة المزيد حول كيفية معالجة مدارس آرلينغتون العامة للتنمر ، اتصل بمسؤول مدرسة الطالب و/أو المرشد المدرسي. لمزيد من المعلومات، راجع [School Board Policy J](#)

المكتوبة أو المطبوعة أو الجرافيكية التي تحتوي على صور أو تعليقات مسيئة أو تحقيرية أو تحط من القدر. يؤدي التحرش التمييزي إلى تكوين بيئة تعليمية مخيفة أو مسيئة تؤثر على تعليم الطالب و/أو أدائه الأكاديمي.

لمزيد من المعلومات ، راجع [Policy J-2 Student Equal Educational Opportunities/Nondiscrimination](#)

الإزعاج

إن الطالب الذي يزعم بيئة التعلم عمدًا يجعل من الصعب على بقية طلاب الصف البقاء في حالة تركيز ومواصلة التعلم وقد يعرض الآخرين للخطر. هذا صحيح أيضًا في مناسبات مثل المسابقات الرياضية والرحلات الميدانية. يشمل السلوك التخريبي تحدي سلطة الموظفين ، واستخدام لغة أو إيماءات مسيئة ، وتوجيه تهديدات ، والشجار.

معايير قواعد اللباس

لقد وضعت مدارس أرلينغتون العامة معيارًا لقواعد اللباس على مستوى النظام لضمان الاتساق داخل وعبر جميع المدارس فيما يتعلق بتوقعات اللباس. تقدر مدارس أرلينغتون العامة أهمية توفير فرص تعلم عادلة كما تقدر حقوق جميع الطلاب. وفي الوقت نفسه تضمن ألا تنتسب ملابس الطلاب في تكوين جو معادٍ أو مخيف أو تتعارض مع حقوق الصحة والسلامة لأي طالب. بالإضافة إلى ذلك ، تسعى مدارس أرلينغتون العامة جاهدة لمعالجة تهميش أي طالب أو أي مجموعة طلابية في جميع مجالات الحياة المدرسية ، بما في ذلك الملابس التي يرتديها الطالب. يجب أن يكون جميع الطلاب قادرين على ارتداء ملابس مريحة للمدرسة مع الاعتراف بالدور الذي يلعبونه في إيجاد بيئة تعليمية إيجابية. يمكن أن يساعد هذا المعيار في ضمان استجابات عادلة والقضاء على الفوارق عند التنفيذ على أساس موقع مدرسة الطلاب ، والعرق ، والجنس ، والإثنية ، أو الدين أو التوجه الجنسي أو دخل الأسرة أو الهوية الجنسية أو مراعاة الثقافة.

بحكم الضرورة ، فإن اللباس المدرسي المناسب هو مسؤولية كل طالب وأبائهم/الأوصياء عليهم. يمكن للطلاب ارتداء ملابس مريحة لهم وتعبر عن هويتهم الذاتية وتبني معتقداتهم الدينية وتراعي قيم الإنصاف والاحترام لجميع الطلاب. تعرّف الملابس بأنها أشياء تلبس على الجسم ، فوق الملابس الداخلية. تتطلب ملابس المدرسة قطعة ملابس علوية وقطعة سفلية أو قطعة واحدة كاملة. لأسباب تتعلق بالسلامة ، يمكن ارتداء ملابس مثل القبعات والقلنسوة طالما كان وجه الطالب مرئيًا. تُعرّف مدارس أرلينغتون العامة الملابس "غير الملائمة" بأنها الملابس التي لا تغطي الأرداف أو الأعضاء التناسلية، والملابس الداخلية التي يتم ارتداؤها دون أية ملابس تغطيها (أحزمة الخصر أو الأحزمة المرئية على الملابس الداخلية التي يتم ارتداؤها تحت ملابس أخرى مقبولة) ملابس السباحة كملابس مستقلة (خارج مناطق حمام السباحة) ، والملابس التي تحمل كتابة أو صور مبتذلة أو تمييزية أو مهينة أو فاحشة. بالإضافة إلى ذلك ، لا يجوز ارتداء الملابس التي تروج لاستخدام الأسلحة أو الأعمال غير القانونية أو العنف أو المخدرات أو أدوات تعاطي الكحول/المخدرات أو المشاركة في عصابات في المدرسة.

استخدام أجهزتهم الشخصية (الهواتف الذكية وأجهزة الكمبيوتر المحمولة وأجهزة الكمبيوتر المحمولة والأجهزة اللوحية وما إلى ذلك) للوصول إلى الإنترنت والتعاون مع الطلاب الآخرين خلال اليوم الدراسي. مدارس أرلينغتون العامة ليست مسؤولة عن فقدان أو تلف الأجهزة الشخصية الصادرة للطلاب عن مدارس أرلينغتون العامة. أولياء الأمور مسؤولون عن الأضرار وتكاليف الإصلاح والفقْدان كما هو موضح في سياسة مدارس أرلينغتون العامة حول الاستخدام المقبول وتلف الأجهزة [APS Acceptable Use Policy](#) [Damage to Devices](#).

الغش والانتحال

يعتبر النسخ المتعمد أو استخدام عمل الآخرين (أو استخدام التكنولوجيا لنسخ أعمال الآخرين) غشًا أو سرقة أدبية أو تزويرًا. يحظر على الطلاب مشاركة العمل أو مناقشة التقييمات مع الآخرين. يجوز أن يكون الطلاب عرضة لعقوبات.

المساعدة في الأزمات

قد يتم إخطار المسؤولين الإداريين و/أو غيرهم من موظفي مدارس أرلينغتون العامة إذا تبين أن طالبًا ما قد يكون في أزمة. كل مدرسة لديها مرشد معتمد يمكنه تقييم ودعم الطلاب الذين يحتاجون إلى دعم قصير المدى في الأزمات. يحتفظ المرشدون أيضًا بقائمة إحالة لمزودي خدمات إرشاد خارجيين الذين قد يكونوا قادرين على تقديم دعم طويل الأجل لطالب أو لأسرة واقعين في أزمة.

إذا كنت أنت أو أي شخص تعرفه يمر بأزمة ، فيرجى إرسال رسالة ساعدني NEEDHELP إلى 85511 أو الاتصال بالرقم 1-800-273-TALK أو الاتصال بالرقم 911.

التمييز

التمييز هو معاملة شخص ما بشكل غير متساو بناءً على خاصية معينة بطريقة تتداخل مع تعليم الشخص و/أو أدائه الأكاديمي. يُحظر تمامًا التمييز على أساس العرق أو اللون أو الدين أو الجنس أو الحمل أو التوجه الجنسي أو الهوية الجنسية أو التعبير الجنسي أو العمر أو الحالة الاجتماعية أو المعلومات الجينية أو الأصل القومي أو الإعاقة العقلية أو الجسدية أو حالة المحاربين القدامى المحمية. لمزيد من المعلومات ، راجع [Policy J-2](#)

[Student Equal Educational Opportunities/Nondiscrimination](#)

التحرش التمييزي

التحرش التمييزي هو سلوك لفظي أو جسدي أو مكتوب أو مصور أو إلكتروني ينتقص أو يظهر عداوة تجاه فرد أو مجموعة من الأفراد على أساس العرق أو اللون أو الدين أو الجنس أو الحمل أو التوجه الجنسي أو التوجه الجندري أو التعبير الجندري أو العمر أو المعلومات الوراثية أو الأصل القومي أو الإعاقة العقلية أو الجسدية وهو ممنوع منعًا باتًا. تشمل أمثلة التحرش التمييزي الصفات والافتراءات والصور النمطية السلبية والنكات والمواد

المشاركة في هذه الأنشطة امتيازًا ، ويُتوقع من الطلاب المشاركين أن يبذلوا قصارى جهدهم للنجاح أكاديميًا وسلوكيًا واجتماعيًا.

تعهد بالولاء ، لحظة صمت

يُتوقع من الطلاب ، ولكن ليس مطلوبًا منهم ، قراءة تعهد الولاء والإلتزام بلحظة الصمت كل يوم ، ما لم يعترض الطالب أو الداه/الأوصياء عليه على المشاركة في مثل هذه الممارسات. يُتوقع من الطلاب الذين لا يشاركون الجلوس بهدوء ، أو الوقوف بصمت ، والامتناع عن الانخراط في أي نشاط مزعج أو مشتت للانتباه. يجب احترام قرار الطالب بالمشاركة أو عدم المشاركة من قبل زملائه الطلاب والمعلمين والإداريين.

تدخل الشرطة

مسؤولو المدرسة مسؤولون عن التدخلات السلوكية في المخالفات السلوكية للطلاب. لمزيد من المعلومات ، راجع [APS/ACPD MOU](#).

المخالفات الواجب الإبلاغ عنها

- ينص قانون ولاية فرجينيا على وجوب قيام مُدراء المدارس بإبلاغ الشرطة وبشكل فوري عن حدوث بعض الانتهاكات، تتضمن تلك الانتهاكات على سبيل المثال لا الحصر ما يلي:
- الاعتداء والضرب باستخدام السلاح.
 - الاعتداء الجنسي/الدخول عنوة.
 - بيع أو توزيع المخدرات.
 - التهديدات ضد المدرسة.
 - السلوك الذي ينطوي على استخدام الأسلحة أو القنابل أو غيرها من الأجهزة المتفجرة.
 - الإنذارات الكاذبة والتهديدات بالقنابل.

في ظل هذه الظروف، يتعين على المدير الاتصال بالسلطات المكلفة بإنفاذ القانون، حيث سيتم التعامل مع تفاقم الأمر ووصوله لمرحلة إبلاغ الشرطة والاضطرار لتدخلهم كمسألة خطيرة وتستلزم الاتصال بأولياء الأمور بأقرب وقت ممكن. وفي حال استدعى الأمر تدخل الشرطة، فسيتم توفير جميع سُبل الحماية الواجبة بموجب القانون الفيدرالي والمحلي والولائي. يجب أن تشمل الجهود المبذولة للاتصال بأولياء الأمور؛ الاتصال بهم على أرقام العمل و/أو المنزل. وفي حال تم تغيير معلومات الاتصال، يتعين على ولي الأمر إبلاغ مدرسة الطفل بذلك.

ويمكن أن تشمل التقارير الإضافية المقدمة إلى سلطات إنفاذ القانون ما يلي:

- حيازة ونشر وتوزيع صور و/أو مقاطع فيديو تُخل بالحياء للفاصرين.

للحصول على قائمة التحديث السنوية لانتهاكات التقارير المطلوبة لإنفاذ القانون، راجع الملحق 2.

سُطلب من أي طالب لا يمتثل لأي من هذه المعايير تصحيح ملبسه على الفور. سيتم الاتصال بوالد/الوصي على الطالب ، وسيكون على الطالب تغيير ملبسه بما يتوافق مع معايير قواعد اللباس الخاصة بمدارس أرلينغتون العامة.

التعبير

للطلاب الحق في التعبير عن أنفسهم من خلال الكلام والتجمع وتوزيع المواد المكتوبة وبطرق أخرى. يُتوقع منهم التعبير عن آرائهم بطرق لا تتعارض مع حقوق الآخرين ، أو تسبب اضطرابًا أو ضررًا ، أو تضرر بسمعة الآخرين ، أو تنتهك القانون. يتوجب على طلاب المدارس المتوسطة والثانوية تقديم المواد التي يرغبون في عرضها أو توزيعها على أحد المسؤولين لمراجعتها.

القمار

المقامرة - المراهنة ، وممارسة ألعاب الحظ - غير مسموح بها في البيئة المدرسية.

الأنشطة المتعلقة بعصابات

يستحق جميع طلاب مدارس أرلينغتون العامة الالتحاق بالمدرسة دون قلق على عافيتهم أو التعرض لضغط أقران غير مرغوب فيه. الموظفون متيقظون للطلاب الذين تشير أفعالهم إلى أنهم قد يكونوا متورطين في عصابة تدعم التخويف أو أنشطة غير قانونية. تشمل المؤشرات ارتداء ملابس وإكسسوارات معينة مرتبطة بعصابة معينة ، والوشم الذي يشير إلى عصابات وسلوكيات أخرى مرتبطة بعصابة ما. تكون العواقب خطيرة بالنسبة للطلاب الذين يتسبب سلوكهم في اضطراب أو يعزز بشكل نشط الانتماء لعصابة.

أجهزة غير قانونية/غير الأسلحة

لا يُسمح باستخدام أجهزة الليزر والألعاب النارية وعبادات النقاب والولاعات في المدارس وفي الأنشطة الأخرى التي ترعاها المدرسة.

الأدوية في المدارس

للتأكد من أن الطلاب يأخذون أدوية تباع بوصفة طبية أو أدوية تباع دون وصفة طبية بأمان ، بما في ذلك THC-A أو زيت الكانابينويد بآذن من طبيب ممارس مرخص ، يجب على ممرضة الصحة المدرسية إدارة الأدوية. يجب على الوالد إحضار الدواء إلى غرفة الصحة المدرسية لتخزينه وتقديم الوثائق الخاصة بإعطائه.

لمزيد من المعلومات ، راجع [Policy J-8.3.1 School Health Services](#).

المشاركة في الأنشطة الطلابية

تكون المدرسة أكثر إمتاعًا وذات معنى عندما يشارك الطالب في أنشطة مثل النوادي والفرق ومجموعات الأداء والكتاب السنوي والدراما والحكومة الطلابية ودوريات السلامة. تعد

إعرف حقوقك

الطالب، فقد يتسنى للمسؤول عدم السماح له بالعودة إلى البيئة التعليمية حتى يتم معالجة الأمر. للمزيد من المعلومات: [Policy J- 6.7 Student Searches and Confiscation of Student Property](#)

تعتبر نشرة "إعرف حقوقك: دليلك للتفاعل مع إنفاذ القانون" بمثابة كُتيب يكون دليلاً لجميع طلاب المدارس الإعدادية والثانوية حول كيفية المشاركة بشكل أساسي مع إنفاذ القانون. لقد تم تصميمه لتوفير فرصة تعليمية تجعل الطلاب أكثر معرفة بحقوقهم بالإضافة إلى تقديم التعزيز والإرشاد اللازم لهم بشأن التفاعلات الإيجابية والمحترمة مع إنفاذ القانون. للمزيد من المعلومات فمُ بزيارة الموقع: [visit our website](#)

برنامج الفرصة الثانية

في حال قام أحد الطلبة بانتهاك سياسة المواد المحظورة الخاصة بمدارس أرلينغتون العامة (APS) للمرة الأولى، فقد يتم النظر في مسألة إحالته إلى "برنامج الفرصة الثانية" بدلاً من اتخاذ قرار بإيقافه عن الدراسة. كما أنه لا يزال هناك إمكانية لإحالة الطالب الذي يتم إيقافه عن الدراسة بسبب انتهاك سياسة المواد المحظورة إلى "برنامج الفرصة الثانية" وذلك بهدف الاستفادة من هذا البرنامج التعليمي للتدخل المبكر، والذي هو عبارة عن برنامج مكثف للتدخل المبكر يصب جُلُّ تركيزه على العدالة التصالحية وتم تصميمه بهدف تثقيف الطلاب وأولياء أمورهم حول مخاطر تعاطي المخدرات ومنع استخدامها في المستقبل. والطالب المؤهل الذي ينجح - يُنهي البرنامج بشكل كامل، بما في ذلك جميع متطلبات التقييمات المتابعة والسلوك الجيد، لن يخضع للإيقاف بسبب انتهاك سياسة استخدام المواد المخدرة المحظورة. مع ذلك، إذا فشل الطالب الذي تم وضعه في البرنامج بدلاً من إيقافه عن الدراسة في إكمال البرنامج بنجاح، بما في ذلك جميع متطلبات اجتماعات المتابعة والتقييمات، فسيتم اتخاذ إجراء الإيقاف بحقه وفقاً لسياسة مجلس إدارة المدرسة. للمزيد من المعلومات فمُ بزيارة الموقع: [Second Chance webpage](#).

الاعتداءات على الممتلكات

تأمل مدارس أرلينغتون العامة (APS) من طلابها احترام ممتلكات المدرسة. يخضع إحاق ضرر أو التهديد بإحراق ضرر والسرقة والتخريب - فضلاً عن التواجد في ممتلكات المدرسة عندما لا يكون مصرحاً بذلك - لردود إدارية.

التعويض

قد يقع على عاتق الطالب الذي يقوم بأي ممارسات مثل إحاق الضرر، أو التدمير، أو سرقة ممتلكات الآخرين بما في ذلك ممتلكات المدرسة مسؤولية تعويض المالك عن الخسارة، وذلك من خلال إعادة ما تم تدميره أو سرقته إلى حالته الأصلية أو دفع ثمن إصلاحها أو استبدالها.

الانتقام

يُمنع منعاً باتاً الانتقام من الأفراد الذين يقوموا بالإبلاغ أو المشاركة كشهود في التحقيق في شكاوى تتعلق بالتمييز و/أو التحرش و/أو سوء السلوك الجنسي. ويُقصد بالانتقام أنه أي إجراء سلبي يتم اتخاذه ضد شخص بسبب قيامه بالإبلاغ عن حالات التمييز و/أو التحرش و/أو سوء السلوك الجنسي، أو المشاركة في أي نشاط متعلق بالشكاوى. يتضمن الانتقام التهديد، والترهيب، والتحرش والمضايقة، والإكراه أو أي سلوك آخر من شأنه أن يُثبِّط من عزيمة شخص ويردعه عن الإبلاغ أو المشاركة في التحقيق في الشكاوى سابقة الذكر.

تفتيش ومصادرة ممتلكات الطلاب

تعتمد مدارس أرلينغتون العامة (APS) على الطلاب لمساعدتها في الحفاظ على أمن وخلق المدارس من المخدرات. حيث يقوم المسؤولون في المدرسة بإجراء عمليات تفتيش عشوائية تستهدف الخزائن والمكاتب ومناطق أخرى من الممتلكات المدرسية. وإذا كان لديهم أسباب تدعوهم للاعتقاد بامتلاك الطالب للسلاح، أو الكحول، أو المخدرات، أو ممتلكات مسروقة، أو أي أدلة مماثلة، فقد يدفعهم ذلك للتفتيش في حقيبة الطالب، أو جيبه، أو ملابسه الخارجية، أو جهازه الإلكتروني، أو سيارته المركونة في موقف المدرسة. وفي حال تبين وجود ممتلكات لا صلة لها بالمدرسة أو بسوء استخدامها، يتم مصادرتها وتعاد لولي أمره. أما إذا واجه المسؤول الإداري أي محاولات لرفض إجراء التفتيش عن أي عناصر مشبوهة من قبل

وسائل التواصل الاجتماعي

يُمكن تعريف وسائل التواصل الاجتماعي على أنها منصة قوية لإشراك الطلاب وانغماسهم في المحادثات التي تؤثر على قدرتهم على الازدهار في المدرسة والحياة بشكل عام. حيث يتوقع من الطلاب عند استخدامهم لوسائل التواصل الاجتماعي بهدف التفاعل مع مدارس أرلينغتون العامة (APS) إظهار مجموعة من السلوكيات، وهي على النحو التالي:

- أن يكونوا مهذبين.
- الامتناع عن استخدام الألفاظ النابية والإهانات العنصرية أو العرقية.
- الحفاظ على الاحترام.
- استخدام التغريدات فقط للإشارة إلى الأخبار التي تحتوي على رسائل مناسبة.
- وتذكر دائماً، أنه وبمجرد نشر الرسالة على الانترنت، فلن يكون هناك سبيل للراجع عنها.
- تمثيل أنفسهم فقط في حال قاموا بالمراسلات أو بإنشاء حسابات وهمية لمدارس أرلينغتون العامة (APS) بحيث لا يُمكن تقبُّل هذا الأمر.
- كُن صادقاً في المراسلات التي تقوم فيها.

وفي حال قام الطالب بالتصرف على نحو غير لائق مع قسم المدارس أو الآخرين عبر وسائل التواصل الاجتماعي فقد يستدعي

ذلك إبلاغ مديري المدرسة للتعامل مع الأمر.

إلكترونية، والسيجارة الإلكترونية القابلة للتخصيص والتعديل (mods)، "Pen" Juul، والذي يبدو وكأنه قرص فلاش Flash drive/ يشيع استخدامها بين المراهقين. يحتوي جهاز البود (Juul Pod) على نسبة نيكوتين اكونة لـ 20 سيجارة بحيث تكون معدلات الإدمان على هذه السيجارة الإلكترونية مرتفعة للغاية.

يرجى إعلام طفلك أن التدخين الإلكتروني ليس آمناً، وأنك لا تريد منه الانخراط في هذه الطريق.

يُمنع حيازة منتجات التدخين الإلكتروني في ساحات المدرسة أو خلال الأنشطة التي تقوم بها، وغذا تبيّن أن هناك طلاب يمتلكون أو يستخدمون أو يوزعون تلك المنتجات، فسيتم إخضاعهم لاستجابات إدارية كما هو موضح هنا Policy J-7.4, Student Code of Conduct

للمزيد من المعلومات يُرجى زيارة الموقع: www.centeronaddiction.org/ or www.cdc.gov.

التأهل لدوري المدارس الثانوية في ولاية فرجينيا

يحصل الطالب على امتياز المشاركة في المنافسة في الألعاب الرياضية بين المدارس من خلال تلبية معايير معينة تضعها الرابطة الرياضية للمدارس الثانوية في ولاية فرجينيا ومدارس أرلينغتون العامة (APS)، وتعتمد المشاركة على تحقيق الطالب لمقتضيات السلوك الإيجابي والمواطنة. إن تلبية مقاصد وروح معايير الدوري بتحقيق بيئة منصفة وإيجابية من شأنه أن يمنع تعرض الرياضيين، والفريق، والمدرسة، والمجتمع للعقوبة، وتقع مسؤولية معرفة ذلك على عاتق الطالب وولي أمره.

الزوار

تُرحب المدرسة باستقبال أولياء الأمور وغيرهم من الزوار الذين يرغبون بمعرفة المزيد عن برنامجنا التعليمي، ومقابلة الموظفين، والذهاب في جولة للاطلاع على مرافق المدرسة. يجب على جميع الزوار الالتزام بالمتطلبات الموضحة في نظام إدارة الزوار لدينا، بما في ذلك ارتداء الكمامات من أجل حماية سلامة طلاب المدارس وموظفيها. تتضمن هذه الزيارات القيام بالتسجيل في مكتب المدرسة عند الوصول وارتداء شارة تعريف. ويجب الترتيب للاجتماعات وزيارات الغرف الصفية مسبقاً، بحيث يتم منع دخول الأشخاص إلى المدرسة دون إبلاغ المكتب، كما سيتم منع هؤلاء الأشخاص الذين يتسببون بالإزعاج أو التدخل في الأنشطة المدرسية من البقاء داخل المدرسة أو يتم التبليغ عنهم على أنهم دخلاء.

الأسلحة

يُمنع منعاً باتاً حيازة الطلاب أي مسدس، أو سكين، أو جهاز متفجر، أو ذخيرة، أو شيء قادر على إطلاق الرصاص، أو أي سلاح آخر داخل المدرسة، ويشمل ذلك مسدسات الصوت، ومسدسات رش الطلاء، ومسدسات الصعق الكهربائية، والسكاكين، والشفرات،

الطلاب الذين تبلغ أعمارهم 18 عامًا أو أكثر

يُعتبر الطلاب الذين تبلغ أعمارهم 18 عامًا أو أكثر بالغين بموجب قانون فرجينيا، ولا يزالوا خاضعين للقواعد والأنظمة المدرسية - مع بعض الاستثناءات -. قد يتعين على الطلاب التوقيع على تصريح في حال أرادوا التصرف عوضاً عن أولياء أمورهم في ظروف معينة مثل؛ الدوام، والزيارات الميدانية، والاستجابات من قبل الشرطة. من جهة أخرى، سيستمر التواصل مع أولياء الأمور بخصوص الأداء الأكاديمي، والأمور الطارئة، والإجراءات التأديبية.

الباب التاسع: سوء السلوك الجنسي

سوء السلوك الجنسي هو مصطلح واسع يشمل مجموعة من السلوكيات القائمة على الجنس المحظورة بموجب الباب التاسع، والذي هو عبارة عن قانون اتحادي للحقوق المدنية يُحظر بموجبه التمييز على أساس الجنس في المدارس التي تتلقى تمويلاً اتحادياً. ويُعتبر سوء السلوك الجنسي شكلاً من أشكال التمييز القائم على الجنس.

يشمل سوء السلوك الجنسي على سبيل المثال لا الحصر؛ عنف العشير/الشريك الحميم، والتحرش الجنسي، واللمس الجنسي غير التوافقي، والاعتداء الجنسي، والملاحقة، والاستغلال الجنسي. لمزيد من المعلومات اطلع على Policy J-2 Student Equal Educational Opportunities/ Nondiscrimination

استخدام التكنولوجيا

تسمح شبكة الإنترنت وأجهزة الكمبيوتر الخاصة بمدارس أرلينغتون العامة (APS) للطلاب بالوصول إلى موارد هائلة ومنفذ إبداعي لمتابعة الكتابة، والفن، والموسيقى، والعلوم، والرياضيات، والعديد من الموضوعات الأخرى. ومن فرصة الوصول تلك تأتي المسؤولية، حيث يُتوقع من الطلاب استخدام التكنولوجيا بشكل أخلاقي، وأن يحترموا خصوصية الآخرين وعملهم، وترك مختبر الكمبيوتر في المدرسة في حالة جيدة للمستخدم التالي، وأن يتبعوا القواعد المعمول بها للسلامة والأمن بشكل عام. وتطبق نفس التوقعات على استخدام الأجهزة المملوكة للطلاب مثل أجهزة الكمبيوتر المحمولة والأجهزة اللوحية والهواتف الذكية.

التدخين الإلكتروني/السيجارة الإلكترونية

يُعرّف المركز الوطني لعلاج الإدمان وتعاطي المخدرات التدخين الإلكتروني بأنه "فعل استنشاق وزفير الدخان الضبابي، يُشار إليه في كثير من الأحيان بالبخار، والذي يتم إنتاجه بواسطة سيجارة إلكترونية أو جهاز مماثل". على الرغم من أنه قد يبدو مثل بخار الماء، إلا أن الدخان الضبابي هذا يحتوي في الواقع على العديد من المواد الكيميائية السامة التي تم ربطها بالسرطان، وأمراض الجهاز التنفسي والقلب.

وهناك العديد من الأسماء للسيجارة الإلكترونية منها؛ نارجيلة

والقبضات الحديدية، والأشياء التي تبدو مثل الأسلحة.

المصادر

الخطوات التي يجب اتباعها لحل مخاوف تتعلق بالطلاب

تعتمد التجربة المدرسية الناجحة للطلاب على الشراكة التعاونية والمحترمة القائمة بين أولياء الأمور والمدرسة. يُعد التواصل الجيد والإجراءات الواضحة للاستجابة للمخاوف والعلاقات المحترمة حجر الأساس في حل المشاكل المتعلقة بالطلاب عند نشوبها. وهناك اعتقاد شائع بأن حل المشاكل يتم على أفضل وجه من قبل هؤلاء الأشخاص الذين لهم اتصال مباشر وقريب من المشكلة. وقد قامت مدارس أرلينغتون العامة (APS) بوضع هذا المخطط لأولياء الأمور ومزودي الرعاية الآخرين لتوجيه قدرتهم على التنقل بأكثر الطرق فعالية للوصول إلى حل بشأن المشاكل التي يشارك فيها الطلاب.

| المسألة أو المخاوف | الخطوة 1 | الخطوة 2 | الخطوة 3 | الخطوة 4 |
|-------------------------------|---|---------------------------------|---|-------------------------------|
| المواد الأكاديمية/الصفوف | معلم الصف/المادة | المرشد | مساعد المدير | المدير |
| السلوك | معلم الصف/المادة | مساعد المدير | المدير | مدير المناخ والثقافة المدرسية |
| إجراءات الغرفة الصفية | معلم الصف/المادة | مساعد المدير | المدير | |
| الحافلات/النقل | سائق الحافلة | مساعد المدير | مدير النقل | مساعد مدير المرافق والعمليات |
| النوادي والأنشطة اللامنهجية | مشرف النادي | مساعد المدير | المدير | مدير الأنشطة الطلابية |
| المنهاج الدراسي | معلم الصف/المادة | المدير | مشرف المحتوى مدير المناهج وطرق التدريس | رئيس الضباط الأكاديميين |
| التربية الخاصة | معلم الصف/التربية الخاصة حامل القضية | منسق دعم الطلاب مساعد المدير | المدير | مدير التربية الخاصة |
| مخاوف تتعلق بالألعاب الرياضية | المدرّب | مدير الأنشطة الطلابية | مدير المبنى | مشرف الصحة والتربية البدنية |
| الخدمات الطبية | ممرضة المدرسة | مساعد المدير | المدير | المشرف على الممرضات المدرسيات |

معلومات الاتصال الخاصة بالمدرسة

| اسم المدرسة | مستوى المدرسة | اسم المدير | رقم هاتف المدير | رقم خدمات الإرشاد في المدرسة الابتدائية |
|------------------------------|---------------|----------------------|-----------------|---|
| Abingdon | ابتدائي | David Horak | 703-228-665 | 705-957-303 |
| Arlington Science Focus | ابتدائي | Mary Begley | 703-228-767 | 703-228-808 |
| Arlington Traditional School | ابتدائي | Samuel Podbelski | 703-228-629 | 703-228-855 |
| Ashlawn | ابتدائي | Frances Lee | 703-228-527 | 703-228-828 |
| Barcroft | ابتدائي | Judy Apostolico-Buck | 703-228-583 | 703-228-811 |
| Barret | ابتدائي | Catherine Han | 703-228-628 | 703-228-853 |

| رقم خدمات الإرشاد في المدرسة الابتدائية | رقم هاتف المدير | اسم المدير | مستوى المدرسة | اسم المدرسة |
|---|-----------------|------------------------|---------------|--------------------------------|
| 703-228-844 | 703-228-677 | Maureen Nesselrode | ابتدائي | Campbell |
| 703-228-826 | 703-228-528 | Colin Brown | ابتدائي | Cardinal |
| 703-228-8419 | 703-228-6645 | Dr.Melaney Mackin | ابتدائي | Carlin Spring |
| 703-228-2506 | 703-228-2500 | Dr. Jessica Panfil | ابتدائي | Claremont Immersion |
| 703-228-2690 | 703-228-2685 | Dr. Erin Russo | ابتدائي | Discovery |
| 703-228-8138 | 703-228-5825 | Tracy Gaither | ابتدائي | Drew |
| 703-228-5820 | 703-228-5820 | Jennifer Gildea | ابتدائي | Fleet |
| 703-228-8138 | 703-228-6280 | Jamie Borg | ابتدائي | Glebe |
| 703-228-8603 | 703-228-5845 | Heidi Smith | ابتدائي | Hoffman-Boston |
| 703-228-2711 or x 2712 | 703-228-2700 | Claire Peters | ابتدائي | Innovation |
| 703-228-8361 | 703-228-5275 | Michelle McCarthy | ابتدائي | Jamestown |
| 703-228-8481 | 703-228-4210 | Marleny Perdomo | ابتدائي | Key (Escuela Key) |
| 703-228-8058 | 703-228-4220 | Jessica DaSilva | ابتدائي | Long Branch |
| 703-228-8791 | 703-228-8871 | Catharina Genove | ابتدائي | Montessori |
| 703-228-2302 | 703-228-5290 | Dr. Eileen Gardner | ابتدائي | Nottingham |
| 703-228-8158 | 703-228-5840 | Dr. Lynne Wright | ابتدائي | Oakridge |
| 703-228-8188 | 703-228-5830 | Carlos Ramirez | ابتدائي | Randolph |
| 703-228-8584 | 703-228-6275 | Katie Madigan | ابتدائي | Taylor |
| 703-228-8305 | 703-228-5288 | Mitch Pascal | ابتدائي | Tuckahoe |
| 703-228-2919 | 703-228-2910 | Ellen Smith | إعدادي | Hamm |
| 703-228-6912 | 703-228-6900 | Dr. Lori Wiggins | إعدادي | Gunston |
| 703-228-6379 | 703-228-6363 | Dr. Casey Robinson | إعدادي | H-B Woodlawn |
| 703-228-5907 | 703-228-5900 | Keisha Boggan | إعدادي | Jefferson |
| 703-228-6806 | 703-228-6800 | David McBride | إعدادي | Kenmore |
| 703-228-6440 | 703-228-6440 | Dr. George Hewan | إعدادي | Shriver Program |
| 703-228-5535 | 703-228-5500 | Bridget Loft | إعدادي | Swanson |
| 703-228-5466 | 703-228-5450 | Bryan Boykin | إعدادي | Williamsburg |
| 703-228-5742 | 703-228-5800 | Margaret Chung | ثانوي | Arlington Career Center |
| 703-228-8250 | 703-228-5350 | Dr. Barbara Thompson | ثانوي | Arlington Community |
| 703-228-6379 | 703-228-6363 | Dr. Casey Robinson | ثانوي | H-B Woodlawn |
| 703-228-8381 | 703-228-5295 | Kimberly Jackson-Davis | ثانوي | Langston |
| 703-228-6440 | 703-228-6440 | Dr. George Hewan | ثانوي | Shriver Program |
| 703-228-6251 | 703-228-6200 | Antonio Hall | ثانوي | Washington-Liberty |
| 703-228-6714 | 703-228-6700 | Dr. Chris Willmore | ثانوي | Wakefield |

| اسم المدرسة | مستوى المدرسة | اسم المدير | رقم هاتف المدير | رقم خدمات الإرشاد في المدرسة الابتدائية |
|-------------|---------------|-----------------|-----------------|---|
| Yorktown | ثانوي | Dr. Kevin Clark | 703-228-5400 | 703-228-5398 |

معلومات الاتصال بخدمات المكتب المركزي

| | |
|---|--|
| 703-228-6049 كتب التربية الخاصة | 703-228-2887 مدير المناخ والثقافة المدرسية |
| 703-228-2135 مركز موارد الوالدين | • مسؤول جلسة الاستماع |
| | • منسق قسم الباب التاسع |
| 703-228-6058 كتب خدمات الطلاب | 703-228-6003 لعلاقات المدرسية والمجتمعية |
| • خدمات الإرشاد المدرسي | |
| • خدمات أخصائي علم النفس بالمدرسة | |
| • خدمات العمل الاجتماعي | |
| 703-228-6088 .. نظام آرلينغتون المتدرج للدعم (ATSS) | 703-228-6110 موارد البشرية |
| 703-228-6001 لمشرف العام | 703-228-6146 مواد الأكاديمية |
| رقم الطوارئ | 703-228-6008 عم المدارس |
| 703-527-4077 نط الأزمات | 703-228-6640 مرافق والعمليات |
| 703-228-1350 سم الخدمات البشرية | 703-228-6092 كتب متعلمي اللغة الإنجليزية |
| | 703-228-2128 كتب إشراك الطلاب والأسر |
| | 703-228-8658 كتب التنوع والإنصاف والشمول |

والاجتماعي. وفي ظروف معينة، يتحتم اتخاذ بعض الاستجابات الإدارية التي يتم فيها إخراج الطالب من الغرفة الصفية أو البيئة الدراسية. في هذه الحالة، يكون هدف مدارس آرلينغتون العامة (APS) هو ضمان استمرارية العملية التعليمية للطلاب، وتلقيهم خدمات تعليمية مناسبة، وتطوير استراتيجيات تعلم بديلة لتلك الاستجابات السلوكية غير اللائقة، وتصحيح أي ضرر قد حدث.

تتحمل مدارس آرلينغتون العامة (APS) مسؤولية التعامل مع سلوكيات الطلاب وذلك أثناء:

1. التواجد في الحرم المدرسي.
2. تواجدهم بالقرب من مبنى المدرسة.
3. الذهاب والإياب من وإلى المدرسة.
4. ركوبهم في حافلات المدرسة الخاصة أو تلك المستأجرة.
5. الانخراط في الأنشطة المدرسية المعتمدة والخاضعة للإشراف داخل الحرم المدرسي أو خارجه، بما في ذلك على سبيل المثال لا الحصر التعليم عن بُعد.
6. عندما يتأثر النظام أو السلامة أو العافية الجيدة للمدرسة أو طلابها بالأعمال التي تتم خارج إطار المدرسة.
7. عندما يُؤثر استخدام التكنولوجيا الصادرة عن المدرسة أو غير المدرسية سلبيًا على عافية وسلامة الطلاب و/أو الموظفين.

وتقوم مدارس آرلينغتون العامة (APS) باتخاذ بعض الإجراءات بحق الطالب الذي يُشارك في ألعاب القوى و/أو الأنشطة المشتركة في المناهج الدراسية والذي ينتهك اتفاقية مدارس آرلينغتون العامة (APS) للمشاركة الرياضية/المشاركة في المناهج الدراسية أو مدونة قواعد سلوك الطلاب أو غيرها من سياسات المدارس والإجراءات الإدارية الأخرى، وذلك بإيقافه أو طرده من المشاركة في ألعاب القوى التي تُقيمها المدارس و/أو الأنشطة المشتركة في المناهج الدراسية على النحو الذي يُحدده الموظف المسؤول فيها (راجع APS Athletic/Co-Curricular Participation Agreement للمزيد من المعلومات).

الإجراءات القانونية الواجبة المتعلقة بانتهاك مدونة قواعد سلوك الطلاب

يتمتع جميع الطلاب بالحق في إجراءات قانونية كافية وذات مغزى قبل أن يتم استبعادهم من المدرسة. تقتضي تلك الإجراءات أن يتم إعطاء الطالب بموجبها ما يلي:

- إخطار خطي أو شفوي بأية اتهامات ضدهم في الوقت المناسب.
- فرصة لكي يتمكنوا من شرح الظروف.
- الفرصة لكي يدلوا بتفاصيل القصة المتعلقة بهم بشكل شفوي أو خطي قبل الشروع في أية استجابات إدارية.
- إخطار باتخاذ إجراء الإيقاف.
- أسباب الإيقاف.

مدونة قواعد السلوك للطلاب

المبادئ التوجيهية

تُرَكز مدونة قواعد السلوك الخاصة بمدارس آرلينغتون العامة (APS) على استراتيجيات الوقاية والتدخل، والمناهج الإيجابية لتعليم الطلاب، وتسهيل الضوء على استخدام الممارسات التصالحية التي تشمل سلوكيات الطلاب. وفي حال قام الطلاب بسلوكيات غير لائقة، أو عدم اتباع القواعد، أو قاموا بنشاطات تخريبية، يتعين على الموظفين التصدي لتلك الممارسات بطرق منطقية، ولائقة، ومتسقة، وإصلاحية، وعادلة مع الأخذ بعين الاعتبار سن الطالب ومستواه النمائي.

أهداف مدونة قواعد السلوك:

- خلق مناخ دراسي إيجابي يُركز على مبدأ الوقاية.
- تطوير توقعات وعواقب واضحة وملائمة ومتسقة لمعالجة المشاكل المتعلقة بسلوك الطلاب.
- ضمان العدالة والإنصاف والتحسين المتواصل.
- بذل الجهد في سبيل التقليل من ضياع الوقت التعليمي.
- زيادة استخدام بدائل للإيقاف عن المدرسة.
- تشجيع المدارس على إيجاد بدائل للإيقاف.
- التأكد من أن التدخل والعقوبات تستهدف سلوكيات محددة وتُركز على تصحيح وتحسين هذه السلوكيات.
- ضمان الانسجام بين الأقسام.
- ضمان التوافق مع دليل الولاية بما في ذلك؛ التعريفات، ومقتضيات الإبلاغ.
- الحد من عدم تناسب تطبيق الإيقاف بين الطلاب الأمريكيين من أصل أفريقي/السود واللاتينيين، والطلاب ذوي الإعاقة، والطلاب متعلمي اللغة الإنجليزية.
- النظر في مجموعة متنوعة من العوامل بصرف النظر عن الإساءة بحد ذاتها من بينها؛ العمر، مستوى الصف، الدعم و/أو التدخلات الأكاديمية والسلوكية السابقة، توفر البدائل، والصحة العقلية، وتعاطي المخدرات، أو تقييمات التربية الخاصة، ووضع متعلم اللغة، وأية مشاكل أخرى ذات علاقة.

تطبيق الطلاب لمدونة قواعد السلوك

ستقوم الجهات المسؤولة في المدرسة بما فيهم؛ الإداريين، والمعلمين، وغيرهم من الموظفين ببذل أقصى جهد في سبيل معالجة المشاكل السلوكية المحتملة قبل التطرق لاتخاذ أي إجراء تصحيحي أو سن أي عقوبة بشأن أي يطالب يواجه صعوبات في السلوك. وسيتم وضع التدخلات الإيجابية، والدعم، والممارسات التصالحية موضع الاستخدام حيثما أمكن ذلك لمعالجة أي مشاكل سلوكية.

يتعين على المدارس القيام بمسؤولياتها لضمان بيئة منظمة وأمنة ولائقة من أجل نجاح الطلاب الأكاديمي والسلوكي

تغيير في التنسيب. في أغلب الحالات، لا يُمكن إيقاف الطلاب من ذوي الإعاقة لمدة تزيد عن عشرة أيام دراسية بسبب سلوكهم الناجم عن الإعاقة. ويحق لهؤلاء الطلبة الذين يتم إيقافهم لمدة طويلة الأجل أو طردهم الحصول على قرار عاجل من جلسة استماع تعقد حسب الإجراءات القانونية الواجبة يتحدى الإجراء الإداري.

هناك تفاصيل إضافية بشأن الإجراءات الإدارية التي تتعلق بالطلاب ذوي الإعاقة في الملحق الرابع Appendix 4 من هذا الدليل أو APS Student Support Manual.

التدخلات البدنية للطلاب الذين يَمرون بالأزمات

تميل مدارس أرلينغتون العامة (APS) للاستعانة بالتدخلات السلوكية الإيجابية والدعم كجزء من نظام أرلينغتون المدرج للدعم (ATSS) وذلك بهدف ردع المواقف التي تتفاقم من خطر القيود الجسدية بالإضافة إلى الحد من هذه القيود. وعليه، لا ينبغي أبداً استخدام القيود البدنية كإجراء تأديبي.

تتطلب مدارس أرلينغتون العامة (APS) استخدام مناهج سلوكية إيجابية مع الطلاب، بحيث يتم دعمهم وسلامتهم دون استخدام التدخلات العملية إلى أقصى حد ممكن. وفي حال كان هناك حاجة لإدارة سلوكيات الطلاب من شأنها أن تُعرض الطالب أو الآخرين لخطر الإصابة الجسدية الوشيك، فيجب على الموظفين استخدام أقل التدخلات تقييداً باستخدام تقنيات التخفيف من حدة النزاع القائمة على الأدلة. تجدون التفاصيل المتعلقة بالتدخلات البدنية بزيارة الموقع: School Board Policy J-13 Physical Interventions for Students in Crisis.

الممارسات التصالحية

تهدف ممارسات العدالة التصالحية إلى أن تكون بمثابة دعم أساسي للمناخ والثقافة المدرسية الشاملة. وعند استخدام تلك الممارسات كإجراء تدخل، فإن النهج التصالحي لمشاكل سلوك الطلاب من شأنه أن يعمل على تغيير طبيعة الأسئلة الأساسية التي يتم طرحها عند وقوع حادث سلوكي. وبدلاً من التساؤل عن يتحمل اللوم وكيف سيتم معاقبة المتورطين في سوء السلوك، يطرح النهج التصالحي خمسة أسئلة رئيسية:

- ماذا حدث؟
- ما الذي كنت تفكر به في ذلك الوقت؟
- ما الذي تفكر به منذ ذلك الوقت؟
- من الذي تأثر بما قمت به؟
- ما الذي تعتقد أنه يجب القيام به لتصحيح الأمور؟

إن الاستخدام الفعال والمتسق للممارسات التصالحية يُمكن أن يلعب دوراً في تقليل الإحالات إلى المكاتب، وخفض معدلات التسرب والانسحاب من الدراسة، ورفع مقاييس مناخ المدرسة، وزيادة معدل الدوام في المدرسة، وتعزيز التحصيل الأكاديمي على نحو أكبر. لهذه الأسباب وغيرها، تلتزم مدارس أرلينغتون العامة (APS) بتوسيع نطاق الممارسات التصالحية ومساعدة المعلمين والطلاب وأولياء الأمور على تعلم تنفيذ هذه الممارسات بدقة.

المناخ المدرسي

إن من حق الطالب وولي أمره تلقي إخطار خطي بانتهاك مدونة قواعد سلوك الطلاب، ومعرفة تاريخ عودة الطالب إلى المدرسة، وإخطار بحقه في الطعن. كما سيجري تناول الترتيبات والتوقعات للعمل الأكاديمي قبل إصدار الإيقاف. تتم الموافقة على هذه الإجراءات القانونية الواجبة للطلاب وأولياء أمورهم لأي فترة قصيرة خارج المدرسة أو إيقاف طويل الأمد. يجب أن يتلقى أولياء الأمور إخطاراً بالإجراءات التي يجب اتباعها من أجل الطعن في الاستجابات الإدارية لسلوك الطالب المتضمنة إيقاف أو توصية بالطرد، باللغة الإنجليزية أو أي لغة تواصل يُفضلونها. بالنسبة للطرد، يتمتع الطلاب بذات الإجراءات القانونية الواجبة في جلسات الاستماع تماماً كما هو الحال مع الإيقاف طويل الأمد، باستثناء أنه لا يتم تفعيل إجراء الطرد إلى أن يقوم مجلس إدارة المدرسة بالموافقة عليه، وبعدها يكون قرار المجلس نهائياً وغير قابل للطعن.

إرشادات تتعلق بالمشاكل السلوكية للطلاب ذوي الإعاقة

كما هو الحال مع جميع الطلاب، سيتم بذل أقصى جهد في سبيل معالجة المشاكل السلوكية المحتملة قبل التطرق لاتخاذ أي إجراء تصحيحي أو سن أي عقوبة بشأن أي طالب يواجه صعوبات في السلوك. وسيتم وضع التدخلات الإيجابية، والدعم، والممارسات التصالحية موضع الاستخدام حينما أمكن ذلك لمعالجة أية مشاكل سلوكية.

يجب أن تكون الإجراءات الإدارية التي يتم اتخاذها بحق طالب محدد من ذوي الإعاقة ضمن سياق برنامج التعليم المفرد للطلاب، أو الفقرة 504 من قانون إعادة التأهيل مع الأخذ بعين الاعتبار الاحتياجات الفريدة للطلاب، عندما ينطوي الإجراء الإداري على إيقاف لمدة:

- 10 أيام.
- 10 أيام أجمالية متراكمة خلال السنة الدراسية.
- توصية بالطرد لطالب محدد من ذوي الإعاقة.

يجب تحديد ما إذا كانت هناك علاقة سببية بين الإعاقة وسوء السلوك. كما يجب أن يتم تحديد المظاهر من قبل لجنة من موظفين ذوي معرفة مثل أولئك الذين سيشاركون في اجتماع لجنة الأهلية. وفي حال تم العثور على علاقة سببية، فيجب تقييم الإجراء الإداري، وملاءمة برنامج التعليم المفرد الحالي أو خطة القسم 504 والتنسيب مع مراعاة تعديلات البرنامج و/أو التنسيب. كما يجب وضع بيان/إقرار خطي، موقّع من قبل لجنة المراجعة، في الملف السري للطلاب. قد يفكر فريق برنامج التعليم المفرد بدوره في وضع تقييم للسلوك الوظيفي وذلك من أجل تحديد السلوكيات المحددة التي تحتاج إلى تدخل، ووضع خطة لإدارة السلوك لمعالجة السلوكيات المحددة. ووفقاً للتعليمات المنظمة لقانون تعليم الأفراد ذوي الإعاقة، يجب أن يخضع هؤلاء الطلبة لبرنامج بديل.

يتم تخصيص قدر أكبر من إجراءات الحماية للطلاب من ذوي الإعاقة بموجب القانون الفيدرالي (IDEA) وقانون الولاية. ولا يُمكن اعتبار الإيقاف قصير الأجل "تغييراً في التنسيب" لأغراض التربية الخاصة، إلا أنه ومع ذلك لا يزال يتعين على المدارس توفير تعليم مجاني ومناسب والاستمرار في السعي من أجل تحقيق برنامج التعليم المفرد خلال هذا الإيقاف. من جهة أخرى، يُمكن اعتبار سلسلة من عمليات الإيقاف قصيرة الأجل التي تشكل نمطاً من السلوك بمثابة

- الأخذ بعين الاعتبار فيما إذا كانت العوامل المساهمة أو البيانات أو التدخلات السابقة تشير إلى أن الدعم أو التدخل الذي يتم تقديمه مناسباً للطالب أم لا.
- السؤال "ما الضرر الذي حدث؟"، ومن ثم تسمية السلوك باستخدام أوصاف السلوك؛ وتعيين المستوى المناسب للاستجابة الإدارية بناءً على الاستجابات المستوية للقسم، والتي قد تشمل كلاً من العقوبة التأديبية و/أو التدخل السلوكي (راجع الملحق 1 و2).
- إحالة الطالب إلى خدمات التدخل المناسبة، إذا كان هناك إشارة إلى التدخلات.
- تحديد وترتيب الدعم التعليمي اللازم للسماح للطالب بمواصلة إحراز تقدم أكاديمي، إذا كانت العقوبة التأديبية تبعد الطالب من بيئة التعليم العادي.

- إبلاغ الأسر بنتائج التحقيق، وأي عقوبة تأديبية تم البت فيها، والدعم التعليمي و/أو التدخلات السلوكية التي سيتم توفيرها.

- وضع خطة عمل لاحتياجات الطالب الأكاديمية والسلوكية خلال فترة الإبعاد عن المدرسة - إذا استدعى الأمر ذلك-.

- في حال تم إيقاف الطالب عن الدراسة، يجب تقديم إخطار خطي بذلك إلى الوالد/الوصي.

- توثيق جميع العقوبات التأديبية والدعم الأكاديمي والتدخلات السلوكية.

- إذا استدعى الأمر، عتبي نماذج الإبلاغ عن الحوادث ذات الصلة بما في ذلك نموذج (1 PIP 2 -J): نموذج الشكوى من الحوادث للدعاء بالتمييز أو التحرش والمضايقة، (-J 1 PIP 6.8.1) سلامة الطلاب - منع التمرر والتحرش (نموذج الحادث) أو تقرير الحادث الخطير (SIR).

- إبلاغ المدير وإنفاذ القانون كما هو مطلوب بموجب السياسة.

- الشروع بأي إحالات إلى منظمات خارجية.
- الشروع في تقييم التهديد، كما هو مشار إليه أو مطلوب.

- متابعة توصيات فريق تقييم التهديدات Threat Assessment Team.

اتخاذ القرارات استناداً إلى البيانات

يقوم نظام الإنصاف الفعال لتأديب الطلاب برصد ما هو أبعد من النتيجة (الإيقاف) لمجموعات الطلاب، حيث أنه يقيس الفرصة (الدعم والتدخلات) المتاحة للطلاب في استجابات البالغين للسلوك.

ستستخدم مدارس أرلينغتون العامة (APS) المؤشرات التالية للتفاوتات استجابة لسلوكيات الطلاب، بما في ذلك:

يُعرّف المناخ المدرسي من خلال المعايير والمعتقدات والمواقف والخبرات والسلوكيات المشتركة التي تشكل طبيعة التفاعلات بين الطلاب والمعلمين والإداريين. تلتزم مدارس أرلينغتون العامة (APS) بخلق بيئات مدرسية يشعر فيها جميع الطلاب بالتقدير والاطمئنان والشعور بالانتماء حيث أنه أمر ضروري لتعزيز نجاح المدرسة والتغلب على الصعوبات الأكاديمية والاجتماعية والسلوكية.

تُعد الاستطلاعات المناخية المدرسية للطلاب والموظفين وأولياء الأمور مهمة من أجل فهم نقاط القوة والتحديات التي تواجه المدرسة. كما يؤدي تحليل بيانات المناخ المدرسي إلى عملية تصميم وتنفيذ نهج متدرج لوضع التوقعات الأساسية والأساليب التي سيتم استخدامها لتدريس، وإعادة توجيه، والتدخل، وتنفيذ الدعم للطلاب عندما يقوموا بتلبية أو عدم تلبية التوقعات السلوكية التي يتم وضعها من قبل المجتمع المدرسي.

الإنصاف في عملية صنع القرار الإداري

تهدف عملية صنع القرار الإداري إلى ضمان احترام حقوق الطلاب والتعامل مع جميع سلوكيات الطلاب بطريقة عادلة. يجب أن تتضمن جميع الإحالات إلى المسؤول الإداري التواصل مع الأسرة.

سيقوم المسؤول الإداري بما يلي:

- تحديد ما إذا كان السلوك يتم إحالته إلى المكتب (راجع الملحق 2)، أو إلى المعلم لضبطه، مع الأخذ بعين الاعتبار تأثير التحيز غير الواعي، وأسلوب إدارة الغرفة الصفية، والخلفيات الثقافية أو الدينية للمعلم والطالب، والتدخلات أو الدعم الذي يتم تنفيذه مسبقاً، والمعلومات المتعلقة بالصدمة. يقوم المسؤول الإداري أيضاً بالتشاور مع المعلم أو الفريق أو المرشد المدرسي أو الموظفين الآخرين حول الخطوات التالية المناسبة لدعم المعلم في معالجة السلوك.

- إذا كان السلوك من تلك السلوكيات التي يتم إحالتها إلى المكتب للتعامل معها، يتم جمع المعلومات لتحديد الصورة الكاملة للوضع، بما في ذلك الروايات التي تدور حول الحدث من الطالب (الطلاب) وأية معلومات أساسية يرغب الطالب (الطلاب) في مشاركتها.

- تحديد العوامل المساهمة ومراجعة البيانات الأكاديمية والسلوكية الحالية و/أو التدخلات السابقة.

- إذا تبين أن الطالب من ذوي الإعاقة، يتم الرجوع إلى التعليمات الخاصة بالطلاب من ذوي الإعاقة.

- تواصل مع أولياء الأمور لإبلاغهم بالحدث وجمع المعلومات الأساسية ذات الصلة.

العمل يدياً بيد في مدارس آرلينغتون العامة (APS)

لدعم الطلاب

التنوع والمساواة والشمولية

ملف المساواة

تقوم مدارس آرلينغتون العامة (APS) بتقديم تقارير وقياس الفعالية والمساءلة في المنطقة بهدف تقديم صورة واضحة ودقيقة لجميع أصحاب المصلحة. سيتم استخدام ملف المساواة كقياس لسد ثغرات اللامساواة لدينا. كما سيساعد هذا الملف مؤسستنا أيضاً على اتخاذ قرارات تستند إلى البيانات لتحسين النتائج في نهاية المطاف لجميع الطلاب وأصحاب المصلحة في المدارس.

يصنف ملف المساواة البيانات التعليمية بطريقة موضوعية للمقارنة عبر قسم المدرسة بأكمله بحيث يكون بمثابة أداة لمساعدة أصحاب المصلحة الخارجيين (سكان المقاطعة والأسر والمجتمع) وأصحاب المصلحة الداخليين (مدارس آرلينغتون العامة) في فهم أماكن تواجد أوجه عدم المساواة.

بالإضافة إلى ذلك، لقد تم تشجيع كل مدرسة من مدارس آرلينغتون العامة على إنشاء فريق مساواة. تقوم هذه الفرق باستكشاف دور الروتين التاريخي للمدارس، وسياسات المدرسة، والممارسات المدرسية التي تؤثر على قدرتنا الجماعية على توفير بيئات تعليمية عادلة ومستجيبة ثقافياً لجميع الطلاب. كما ستستخدم هذه الفرق بيانات المدرسة للتحقق من صحة الممارسات الحالية أو تحديدها مع توقع أن تستمر المدارس في التفكير في الاستراتيجيات المستخدمة لدعم الطلاب.

التعلم المهني

يتوفر في مدارس آرلينغتون العامة (APS) فرص للتعلم المهني تهدف إلى تحسين تجارب ونتائج تعلم الطلاب. وبينما نتعلم وننمو كنظام، فإن التعلم المهني سيشمل فرصاً للتطوير على المستوى الفردي وعلى مستوى الفريق، وفرص لتحسين المدارس وتنفيذ البرامج للمناهج والاستراتيجيات التعليمية والممارسات التي اعتمدها كنظام مدرسي.

التعلم الاجتماعي العاطفي، نبذة عن سلوك الخريجين والطلاب

يصف التعلم الاجتماعي العاطفي (SEL) العقلية، والمهارات، والمواقف، والمشاعر التي تساعد الطلاب على النجاح في المدرسة وفي المهنة والحياة. يركز هذا النوع من التعلم على الاحتياجات الأساسية للطلاب من التحفيز، والترابط الاجتماعي، والتنظيم الذاتي كشرط مسبقاً للتعلم.

يُعد التعليم الاجتماعي العاطفي جزءاً مهماً من التعليم الشامل. تظهر الأبحاث الصادرة عن CASEL (التعلم التعاوني الأكاديمي والاجتماعي والعاطفي) أن الاستثمار في التعلم الاجتماعي والعاطفي أدى إلى تحسين السلوك في الغرفة الصفية، وإدارة الضغوطات بشكل أفضل، وتحقيق المكاسب في الأداء الأكاديمي. تقوم مدارس آرلينغتون العامة (APS) بانتظام بإجراء استطلاعات للطلاب لتقييم

1. المناخ المدرسي (فرصة)
2. ممارسات التأديب/الانضباط غير الاستيعادية (فرصة)
3. الدعم غير الأكاديمي لنجاح الطالب (فرصة)
4. المشاركة في التعليم (النتيجة)

تُعد هذه المجالات المذكورة أعلاه بعض المقاييس التي ستساعد مدارس آرلينغتون العامة (APS) في رصد البيانات المناخية للمدارس والطلاب على نطاق النظام.

إضافةً إلى ما سبق، تُعد المعايير التالية للحد من التحيز والتحرش وضمان العدالة العناصر الرئيسية التي تستخدمها المدارس في إطار استجابة المدارس للسلوك كما سيتم تضمينها في جميع فرص التعلم المهني لموظفي المدرسة والإداريين. وهي تشمل ما يلي:

المعيار الأول: يُعتبر التعلم الاجتماعي العاطفي جزءاً لا يتجزأ من التعليم وسير العمل في المدرسة.

المعيار الثاني: يتم توصيل تعريفات واضحة وبلغة سهلة الفهم لتوقعات السلوك إلى الطلاب وأولياء الأمور.

المعيار الثالث: هناك سلسلة متصلة من التدخلات والدعم بما في ذلك موارد مجتمعية لجميع المدارس في القسم باستخدام نظام متدرج لإطار الدعم.

المعيار الرابع: يقوم موظفو المدرسة ببناء علاقات داعمة مع الطلاب ويستجيبون لاحتياجات الطلاب باستخدام سلسلة التدخلات والدعم التي يتم إنشاؤها من قبل المجتمع المدرسي. كما تُعتبر الاستجابات لسلوكيات الطلاب استجابات تصالحية ولا تبعد الطلاب من تلقي التعليم الجيد. ويُمكن لضحايا التحيز والمضايقة الحصول على دعم من أجل التعافي.

المعيار الخامس: تقتصر الاستجابات الإيجابية للسلوك على الحالات التي تشكل فيها خطورة السلوك مصدر قلق للسلامة أو تعرض سلامة الطالب أو الآخرين المتواجدين في المدرسة للخطر.

المعيار السادس: هناك إجراءات يتعين على موظفي المدرسة اتباعها عند تقييم سلوك الطلاب والاستجابة له. بما في ذلك العقوبات المحتملة والتدخلات السلوكية والدعم التعليمي للطلاب الذين لا يلبى سلوكهم المتطلبات التي تضعها المدرسة والمجتمع، ولأولئك الذين تضرروا من سلوك الآخرين. تتضمن هذه الإجراءات معاملة كل طالب بإنصاف واحترام مع فهم ثقافة الطالب وسياقه، والمعايير، واحترام الآخرين، والعواقب المحتملة لمختلف مناهج العمل. إنهم يطبقون مهارات صنع القرار هذه في المواقف الأكاديمية والاجتماعية كما أن لديهم حافزاً للمساهمة في تحقيق عافية مدارسهم ومجتمعاتهم.

تجد المزيد من المعلومات حول التعلم الاجتماعي العاطفي على الموقع: [APS Resources to Support Student Success and well-being: A Social-Emotional Learning Reference Guide.](#)

5. اتخاذ قرارات مسؤولة في المدرسة، والمنزل، والمجتمع. يضعون نُصب أعينهم عند اتخاذ القرارات المعايير الأخلاقية، والهموم المتعلقة بالسلامة، والمعايير الاجتماعية المناسبة، واحترام الآخرين، والعواقب المحتملة لمختلف مسارات العمل. يقوموا بتطبيق مهارات اتخاذ القرارات تلك في المواقف الأكاديمية والاجتماعية كما أن لديهم حافزًا للمساهمة في تحقيق عافية مدارسهم ومجتمعاتهم.

يتوفر المزيد من المعلومات حول التعلم الاجتماعي العاطفي في الموقع:

CASEL

دعم الطلاب: التدخل المبكر والوقاية

نظام آرلينغتون المتدرج للدعم (ATSS)

تحول النموذج - يشمل نظام الدعم متعدد المستويات استراتيجيات وقاية في المستوى (1) لإيجاد توقعات إيجابية وتأسيس أنظمة لتعليم وتعزيز تلك التوقعات. ويُعد النظام العالمي ضروريًا في خلق بيئة تعليمية تقلل من استخدام الممارسات العقابية والإيعادية.

- يدعم نظام آرلينغتون للدعم متعدد المستويات (ATSS) نهج وقائي ومدعم بالبيانات وإيجابي يتألف من ثلاثة مستويات من خلال فهم دور السياق والتعليم والبيئة من حيث صلتها بتطوير وتحسين التعليم الأكاديمي، والسلوك ومهارات التعلم الاجتماعي العاطفي. يعتمد النظام على نموذج الاستجابة للتدخل الذي يتطرق للتعلم الأكاديمي والاجتماعي/العاطفي من خلال صنع القرار القائم على البيانات.

- يُعتبر نظام (ATSS) مكون رئيسي في استراتيجية مدارس آرلينغتون العامة الأوسع لدعم جميع المتعلمين وهو يضمن المساواة في الحصول على تعليم قوي وعالي الجودة. لقد تم تصميمه لإشراك جميع أعضاء المجتمع المدرسي في تحديد الأولويات وتقديم الدعم المنظم والاستباقي لجميع الطلاب وتحديد السلوكيات المرغوبة وردع السلوكيات غير المرغوب فيها ودمج الأهداف التصالحية باستخدام التدخلات القائمة على الأدلة والتدابير الداعمة المستجيبة ثقافيًا. كما أن الإطار مصمم أيضًا للتأكد من أن تدابير الاستجابة الأكثر تقليدية والأقل فعالية ستكون غير ضرورية إلى حد كبير، ولن يتم استخدامها إلا بما يتماشى مع الإطار في حالات الملاذ الأخير.

- يُحدد المستوى (1) الاستراتيجيات الأكاديمية والسلوكية والاجتماعية والعاطفية التي من شأنها أن تُفيد الأغلبية من الطلاب (بنسبة 80-85%). تشمل استراتيجيات العينة: تعليم الشخصية/التعليم السلوكي، وتعليم عالي الجودة في الغرفة الصفية، والتواصل بين الآباء والمعلمين، والتعزيز الإيجابي، واجتماعات الصف، والأوساط التصالحية،

كفاءاتهم الاجتماعية والعاطفية. ومن ثم يتم استخدام البيانات الناتجة عن الاستطلاعات على مستوى المدرسة لتحديد الاحتياجات وتخطيط التدخلات على جميع المستويات. في الوقت نفسه، تتماشى هذه التدخلات مع كفاءات (CASEL) ويقوم جميع معلمي المدارس بتقديم الدعم اللازم لتحقيق العافية الاجتماعية والعاطفية للطلاب.

تلعب مهارات التعلم الاجتماعي والعاطفي دورًا مهمًا في عملية تطور الطلاب. حيث يتمتع الطلاب الذين لديهم كفاءات في المجالات المتعلقة بالتعلم الاجتماعي والعاطفي بمقدرة على فهم وإدارة عواطفهم وسلوكياتهم، وخلق وتحقيق الأهداف، والشعور وإظهار التعاطف مع الآخرين، واتخاذ قرارات مسؤولة، وتطوير علاقات إيجابية. يعرض ملف ولاية فرجينيا للخريجين بالتفصيل خمس مهارات نمائية - محاورون ومتعاونون والتفكير الإبداعي والمواطنة ومفكرون ناقدون. هذه المهارات تحضر الطلاب ليكونوا منتجين، وموجهين نحو الأهداف، ومرنين في ظل مجتمع عالمي، وناجحين في القوى العاملة ومرتبطين ارتباطًا مباشرًا بقدرات الطلاب في خمس كفاءات تعلم اجتماعية وعاطفية حاسمة. وبدوره، يقوم إطار عمل مدارس آرلينغتون العامة (APS) بتجسيد نظريات التعلم الاجتماعي العاطفي القائمة على نموذج التعلم التعاوني الاجتماعي العاطفي (CASEL) وتؤكد على أهمية تنمية مهارات الأطفال والشباب في خمس مجالات أساسية: الوعي الذاتي، والإدارة الذاتية، والوعي الاجتماعي، ومهارات العلاقات، واتخاذ القرارات المسؤولة. بالتالي، يتعين على المسؤولين مراعاة الاحتياجات الاجتماعية العاطفية للطلاب في هذه المجالات الخمسة عند معالجة مخاوف سلوك الطلاب.

مهارات التعلم التعاوني الأكاديمي والاجتماعي العاطفي (CASEL) الخمس الأساسية

1. الوعي الذاتي. حيث يكون لدى الطلبة القدرة على التعرف على عواطفهم ووصف اهتماماتهم وقيمتهم وتقييم نقاط قوتهم بدقة. كما لديهم إحساس راسخ بالثقة بالنفس والأمل في المستقبل.
2. لديهم القدرة على تنظيم عواطفهم. فهم قادرين على إدارة الإجهاد والتحكم في الدوافع والمثابرة في التغلب على العقبات. كما يُمكنهم تحديد ورصد التقدم المحرز نحو تحقيق الأهداف الشخصية والأكاديمية والتعبير عن مشاعرهم بشكل مناسب في مجموعة واسعة من المواقف.
3. الوعي الاجتماعي. فهم قادرين على تبني وجهة نظر الآخرين والتعاطف معهم والتعرف على أوجه التشابه والاختلاف الفردية والجماعية وتقديرها. بالإضافة إلى قدرتهم على البحث عن موارد الأسرة والمدرسة والمجتمع واستخدامها بشكل مناسب.
4. امتلاك مهارات جيدة في العلاقات، لديهم القدرة على إقامة علاقات صحية ومجزية قائمة على التعاون والحفاظ عليها. حيث أنهم يبذلون قُصارى جهودهم لمقاومة الضغوط الاجتماعية غير اللائقة، ومنع الصراع بين الأشخاص وإدارته وإيجاد حل له بشكل بناء كما أنهم يلتزمون بالمساعدة ويقدمونها عند الحاجة.

يؤدي إلى زعزعة استقرار فريق دعم الطلاب (SST) وذلك بسبب توافد أولياء الأمور و/أو الموظفين إليه للاستعانة به مُحمّلين بتلك المشاكل. يُمكن لهذا الفريق متعدد التخصصات أن يُحدد بشكلٍ تعاوني استراتيجيات الوقاية والتدخل المبكر بناءً على نقاط القوة والاحتياجات الفريدة للطلاب. وفي حال تم تنفيذ الدعم و/أو التدخلات، ولكن لم يُلاحظ أي تقدم كافٍ على الطالب، عندها يتعين على معلم الصف أو ولي الأمر أن يقوم بالإحالة إلى فريق دعم الطلاب (SST). يكمن الهدف من فريق دعم الطلاب (SST) بتحديد الخطوات التي يجب على المدرسة اتخاذها لدعم الطالب. كما يؤدي أولياء الأمور دورًا مهمًا وذا قيمة بصفتهم أعضاء في فرق دعم الطلاب، حيث لديهم معرفة ومنظور لطفلهم يُمكن أن يُساعد بشكل كبير في فهم نقاط قوتهم واحتياجاتهم وخبراتهم.

يمكن للفريق بالعمل معاً يد بيد أن يقوم بوضع خطة لتعزيز نجاح الطالب في المدرسة.

عملية فريق دعم الطلاب الخاص بمدارس آرلينغتون العامة (APS)

الإنصاف من خلال استجابات مستوية لسلوك الطلاب

عندما يُظهر الطلاب سلوكًا يؤدي إلى إزعاج أو تعطيل بيئة التعلم، يتعين على موظفي المدرسة والإداريين دائمًا تنفيذ ممارسات ترميمية ومنصفة وعقلانية ومناسبة ومتسقة وعادلة بالنظر إلى سن الطالب ومستواه النمائي.

مستويات التدخل والاستجابات الإدارية لسلوك الطلاب في مدارس آرلينغتون العامة

تم وضع مستويات التدخل والاستجابات لسلوك الطلاب في مدارس آرلينغتون العامة من خلال الالتزام بتوجيهات الولاية المحلية بهدف تزويد موظفي المدارس ومسؤوليها على مستوى الأقسام بالإرشادات المتعلقة بتحديد مستوى التدخلات المناسبة والدعم والاستجابات لسلوكيات الطلاب.

يمثل كل مستوى من المستويات / الفئات الخمس أقصى عقوبة مسموح بها لانتهاك مدونة قواعد السلوك ؛ ومع ذلك وبناءً على الظروف المحيطة ، قد يعرض المسؤولون تدخلًا أو دعمًا من فئة أقل.

على الإداريين وفرق القيادة أن تشارك في عملية صنع قرار استقصائية لتحديد الاستجابات المناسبة للسلوكيات على جميع المستويات. أي حدث يجب التعامل معه من خلال التعليمات والتدخلات المناسبة. كما يجب أن يركز التعليم على تطوير كفاءات الطلاب الاجتماعية العاطفية اللازمة لتغيير السلوك.

يرجى مراجعة الملحق Appendix للحصول على تفاصيل كاملة عن كل مستوى، رمز السلوك، فنته ومجموعة من استجابات التدخل المرتبطة بكل فئة.

والتدخل في مسألة الدوام، ودروس الاستشارة في الغرفة الصفية.

• يُحدد المستوى (2) التدخلات الأكاديمية والاجتماعية والعاطفية التكميلية الفعالة في تلبية احتياجات 10-15 ٪ من الطلاب. وتشمل استراتيجيات العينة: التدريب على المهارات الاجتماعية، والتعليم المتخصص للمجموعات الصغيرة، والدروس الخصوصية، وتقديم المشورة للمجموعات الصغيرة، وتدريب الوالدين، والممارسات التصالحية، وخدمة المجتمع وبدائل الإيقاف كمراجع في قسم التدخل في هذا الكتيب.

• يُحدد المستوى (3) استراتيجيات لـ 1-5 ٪ من الطلاب الذين تتطلب احتياجاتهم الأكاديمية والسلوكية والاجتماعية و/أو العاطفية مستوى مكثفًا من الخدمات. من الأمثلة على ذلك: فريق دعم الطلاب (SST)/خطة التدخل السلوكي (BIP)، والتعليم المفرد المكثف، وتدريب الوالدين. الخدمات الشاملة، والإرشاد، والممارسات التصالحية، وخدمات الصحة العقلية، وبدائل الإيقاف والطرده.

يتطلب التنفيذ الفعال لنظام (ATSS) مسؤولية مشتركة بين معلمي مدارس آرلينغتون العامة (APS) والموظفين والأسر والمجتمعات. يُمكن إطار النظام المعلمين من اتخاذ قرارات قائمة على البيانات لتلبية احتياجات الطلاب من خلفيات متنوعة بما في ذلك مستوى الكفاءة اللغوية وأساليب التعلم وحالة الإعاقة ومستويات التحصيل.

خلاصة القول، يعمل نظام آرلينغتون المتدرج للدعم (ATSS) على:

- تحسين النتائج لجميع الطلاب.
- يُوفر تدخل مبكر استباقي.
- يضمن أن يكون التعليم والتدخلات والإضافات قائمة على البيانات.
- يشجع التعاون بين المعلمين والأسر وأصحاب المصلحة في المجتمع.
- معالجة بعض الاحتياجات دون تقييمات رسمية.
- تعزيز الشراكات مع الخبراء في مجالات الصحة العقلية، والخدمات الاجتماعية، والطبية، والقضاء الخاص بالأحداث، والمجال الثقافي عند الحاجة.
- توفير الدعم الأكاديمي والسلوكي ضمن بيئة التعليم العام.
- منع الإفراط في الإحالة إلى التربية الخاصة

فريق دعم الطلاب (SST) الوقاية والتدخل المبكر.

عندما يواجه الطلاب سلوكيات إشكالية، فإن ذلك من شأنه أن

الملحق 1: مسرد بالمصطلحات المرتبطة بمخالفة تأديبية

- الدوام أيام السبت
- الوساطة
- اجتماعات أولياء الأمور
- الرد
- خدمة المجتمع
- المشاركة في جلسات تمارين تصالحية

مركز الدعم التعليمي البديل: في حال عدم نجاح التدخلات السابقة ، يمكن استبعاد الطالب من جدولته الدراسي المعتاد بناءً على سلوكه التخريبي ووضعه في برنامج دراسي تحت إشراف موظف مؤهل لفترة زمنية محددة تتراوح من حصة دراسية واحدة إلى أقل من نصف يوم دراسي.

الحرق المتعمد/الحريق: إتلاف أو محاولة إتلاف أي m ممتلكات تعود للمدرسة أو لأشخاص داخلها بشكل غير قانوني ومتعمد من خلال إضرار النار بها. سيتم اعتبار الألعاب النارية وحرانق القمامة ضمن هذه الفئة إذا أسهمت في نشوب حريق مدمر.

الاعتداء والضرب: يعتبر القتال الطوعي الذي ينتج عنه إصابة جسدية لشخص آخر اعتداءً وضرباً.

الاعتداء الجسدي: ويشمل أي مواجهة جسدية قد تؤدي إلى إصابة طفيفة أو خطيرة حتى وان لم تؤدي إلى أي إصابة، وتشمل على سبيل المثال لا الحصر: الركل، الدفع، الضرب، الشجار، لمس الطالب أو ضربه باستخدام سلاح ناري أو أي سلاح آخر بشكل هجومي وعنيف ومتعمد ضد إرادته / إرادتها ، ما ينسب في إلحاق ضرر بدني ويشمل ذلك أيضاً أي اتفاق مع مجموعة من الأشخاص بقصد ارتكاب اعتداء أو ضرب على شخص آخر أو ارتكاب أعمال عنف.

الضرب: الاستعمال غير المشروع للقوة ضد شخص آخر.

خطة التدخل السلوكي (BIP): هي خطة تستخدم الدعم والتدخلات الإيجابية لمعالجة السلوكيات التي تعترض تعلم الطلاب ذوي الإعاقة أو تعلم الطلاب الآخرين وتتطلب إجراءات تأديبية.

السلوك في الحافلة المدرسية: لا يجوز للطلبة أن يتصرفوا بطريقة تخريبية وينتهكوا معايير السلوك أثناء انتظارهم حافلة المدرسة أو أثناء تواجدهم فيها أو بعد خروجهم منها.

التهديد بالقنابل: يجب على الطلاب عدم الانخراط في أي سلوك غير قانوني يتضمن القنابل الحارقة ، المواد المتفجرة، الأجهزة المتفجرة الخادعة أو القنابل الكيميائية على النحو المحدد في قانون ولاية فرجينيا. علاوة على ذلك، لا يجوز للطلبة توجيه أي تهديدات حتى وإن كانت كاذبة بقصف موظفي المدرسة أو ممتلكاتها.

الاقتحام والدخول (السطو): الدخول أو محاولة الدخول إلى مبنى

استخدام، حيازة، بيع أو توزيع الكحول: انتهاك القوانين أو التعليمات التي تحظر تصنيع، بيع، شراء، نقل، حيازة أو استهلاك المشروبات الكحولية المسكرة أو المواد التي تمثل كحول. يمكن تضمين مخالفة (الاستنباه في التعرض لتأثير الكحول) إلى قائمة المخالفات إذا أدى ذلك إلى اتخاذ إجراء تأديبي.

الشجار: أي مواجهة أو صراع أو عدوان لفظي/جسدي لا ينتج عنه إصابة.

وضع برنامج تعليمي بديل: بعد الأخذ بعين الاعتبار الوقائع الراهنة وخطورة الوضع، قد يتم وضع برنامج تعليمي بديل من قبل المشرف العام أو من ينوب عنه وذلك بهدف تعليم الطلاب الذين قد لا تناسبهم مهام وواجبات المدرسة العادية نتيجة لتصرفاتهم الخطيرة . تتراوح مدة البرنامج من 45 إلى 365 يوماً، اعتماداً على ما إذا كانت عودة الطالب إلى برنامج التعليم العادي الخاص قد تشكل تهديداً بإلحاق ضرر جسيم بالطلاب أو الموظفين أو تتسبب في اضطراب مزمن وشديد للعملية التعليمية. قد تمتد مدة البرنامج لـ 45 يوماً أو أكثر إذا كانت عودة الطالب إلى المدرسة ستشكل تهديداً وشيكاً بإلحاق ضرر جسيم بالطلاب أو الموظفين أو في حالة وجود ظروف متفارقة. سيتلقى الطلاب حسب الحاجة خدمات التدخل السلوكي لمعالجة الانتهاكات التي أدت إلى وضع التعليم البديل.

برامج تعليمية بديلة للطلاب الذين لديهم برامج تعليم مفردة:

يتيح موقع المدرسة للطلبة الذين لديهم برامج تعليم مفردة تلقي الخدمات التعليمية، بما في ذلك الخدمات والتعديلات المدرجة في برامج التعليم المفرد الخاص بهم، بحيث يتمكن الطلاب من المشاركة في مناهج التعليم العام والتقدم نحو تحقيق أهداف خطة التعليم المفرد الخاصة بهم. سيتلقى الطلاب حسب الحاجة تقييماً سلوكياً وظيفياً وخدمات تدخل سلوكي وتعديلات معدة لمعالجة انتهاك السلوك حتى لا يتكرر. لن يوضع الطلاب الذين لديهم برامج تعليم مفردة في بيئة تعليمية بديلة إلا إذا تم الاتفاق على أن السلوك غير مرتبط بإعاقة لدى احدهم. يمكن أيضاً وضعهم في بيئة تعليمية بديلة (لمدة لا تزيد عن 45 يوماً) ، بعد عقد اجتماع مع المشرف أو من ينوب عنه ، إذا تورطوا في أحد السلوكيات التالية أثناء وجودهم في المدرسة: (1) حمل أو حيازة سلاح (2) حيازة أو استخدام مخدرات غير مشروعة مع علمه بذلك (3) بيع أو التشجيع على بيع مادة خاضعة للرقابة (4) إلحاق أذى بدني خطير بشخص آخر.

بدائل الإيقاف: يعد هذا الإجراء تدخلاً مدرسياً متدرجاً صمم لمعالجة المخاوف السلوكية من خلال نهج استباقي. ويشمل على سبيل المثال لا الحصر ما يلي (انظر الملحق I لمزيد من الأمثلة):

- برامج تعليمية بديلة داخل المدارس (أقل من فترتين)
- الاحتجاز

يقصد ارتكاب جريمة.

مادة متفجرة أو دافع آخر، ولها فوهة يزيد قطرها عن نصف بوصة.
(3) أي مجموعة من الأجزاء المصممة أو المعدة للاستخدام في تحويل أي جهاز ليصبح جهازاً مدمراً. يجب ألا تشمل الأجهزة المدمرة أي جهاز لم يتم تصميمه أو إعادة تصميمه لاستخدامه كسلاح، أو أي جهاز مصمم أصلاً للاستخدام كسلاح معاد تصميمه لاستخدامه كإشارة، أو ألعاب نارية، أو سلاح رمي الخط أو جهاز مشابه.

عدم الاحترام: استخدام لغة مسيئة أو سلوك مسيء ذو طبيعة مخيفة، عدائية أو رافضة.

السلوك التخريبي: أي فعل يقصد منه تعطيل أي نشاط أو عملية مدرسية ويشكل خطراً على صحة وسلامة الطلاب وغيرهم، أو يعرقل بيئة التعلم. ويشمل هذا التعريف سلوك ذهاب الطلاب إلى المدرسة والعودة منها، وفقاً لقانون ولاية فرجينيا 22.1-78.

توزيع عقاقير غير مشروعة أو بيعها أو حيازتها أو توزيعها بقصد البيع: لا يجوز للطلبة تصنيع أو إعطاء أو بيع أو توزيع أو حيازة الماريجوانا أو القنب الصناعي أو أي مادة أخرى خاضعة للرقابة على النحو المحدد في قانون مكافحة المخدرات، الفصل 15.1 من العنوان 54 المعمول به في ولاية فرجينيا.

إساءة استخدام الجهاز الإلكتروني أو الهاتف الخليوي: إساءة استخدام التكنولوجيا أو الجهاز الخليوي لنقل لغة مكتوبة مهينة، بذيئة، عنصرية أو مسيئة جنسياً، أو لإبداء ملاحظات، إيماءات بذيئة، تتمر، ابتزاز أو نشر الأكاذيب عن احد من أعضاء هيئة التدريس. تعريض عافية الآخرين للخطر: أي سلوك يضع الطالب أو الموظف في موقف يعرض صحته أو حياته أو عافيته للخطر.
الإبعاد: أن يرفض مجلس المدرسة قبول طالب تم طرده أو إيقافه لفترة لأكثر من 30 يوماً من قبل مجلس مدرسة آخر أو مدرسة

التنمر: استخدام سلوكيات سلبية متكررة تهدف إلى التخويف أو إلحاق الأذى ويشمل ذلك على سبيل المثال لا الحصر التهديدات اللفظية أو الخطية، الأذى الجسدي، الترهيب، التهكم، الشتائم أو أية نشاطات محظورة والتي تشمل السلوك اللفظي الذي يستهدف العرق، الجنس، الدين، القدرات البدنية أو العقلية، الإيحاءات الجنسية تجاه شخص آخر و/أو أصدقاء ذلك الشخص. كما لا يجوز للطلاب، سواء بشكل فردي أو جماعي، مضايقة الآخرين أو التسلط عليهم سواء شخصياً أو باستخدام أي تقنية اتصال بما في ذلك أنظمة الكمبيوتر، الهواتف، أجهزة الاستدعاء أو أنظمة المراسلة الفورية.

التنمر الإلكتروني: استخدام تقنية المعلومات والاتصالات، مثل الرسائل النصية والصور على الهواتف المحمولة والبريد الإلكتروني، مواقع الشبكات الاجتماعية والمواقع الإلكترونية الشخصية الشهيرة عبر الإنترنت لخلق سلوك متعمد وعدائي يهدف إلى إلحاق الضرر بالآخرين.

تغيير مكان الطالب: لأغراض تأديبية: استبعاد الطالب من مكانه التعليمي الحالي لأكثر من 10 أيام متتالية؛ أو تعرضه لسلسلة من عمليات تغيير المكان والتي تشكل نمطاً تراكمياً لأكثر من 10 أيام دراسية في العام الدراسي.

الغش: إعطاء إجابات للطلبة أو نسخ الواجبات والصور والاختبارات عنهم، أو النظر إلى أوراقهم أثناء عقد الاختبارات والواجبات الدراسية سواء المنزلية أو الصفية، بالإضافة إلى المواد الخاصة بالمعلم وواجبات الآخرين. تحدي سلطة موظفي المدرسة: يجب على الطلاب الامتنال لأية تعليمات شفهية أو مكتوبة يقدمها موظفو المدرسة ضمن نطاق سلطتهم على النحو المنصوص عليه في سياسات وتعليمات مجلس الإدارة.

تدمير الممتلكات / التخريب المتعمد: التدمير والتخريب المتعمد للممتلكات العامة أو الخاصة أو إتلافها أو تشويهها دون موافقة مالكها أو الشخص الذي يتحكم فيها. وتشمل هذه الفئة الكتابة على الجدران. لا يجوز للطلبة إتلاف أو تشويه أي مبنى داخل المدرسة أو أية ممتلكات أخرى خاضعة لسيطرتها بشكل متعمد أو ضار. بالإضافة إلى ذلك، لا يجوز للطلبة إتلاف أو تشويه الممتلكات التي تخص أي شخص في المدرسة أو في الحافلة المدرسية أو في الأحداث التي ترعاها المدرسة.

الأجهزة المدمرة أو المتفجرة وتضم ما يلي: (1) أي جهاز متفجر أو حارق، غاز سام، عبوة ناسفة أو قنبلة يدوية، صاروخ به شحنة دافعة تزيد عن أربع أونصات أو قذيفة بها شحنة متفجرة أو حارقة تزيد عن ربع أونصة أو لغم أو ما شابه ذلك. (2) أي سلاح (باستثناء بندقية رش أو خرطوش معروفة للعموم باستخدامها للأغراض الرياضية) يمكن تحويله بسهولة إلى مقذوفه وطردها بفعل



خاصة ، سواء في فرجينيا أو في ولاية أخرى.

الأنشطة المرتبطة بالعصابات: لا يجوز للطلاب الانخراط في أنشطة العصابات والتي تمت الإشارة إليها. يُقصد بعصابات الشوارع أي منظمة أو جمعية أو مجموعة من ثلاثة أشخاص أو أكثر، سواء كانوا رسميين أو غير رسميين، تهدف أساساً لارتكاب نشاط أو أكثر من أنشطة العصابات الإجرامية أو غير الإجرامية. وتتضمن كذلك ارتداء الملابس التي ترمز إلى الارتباط بهذه العصابات أو الطقوس أو الأنشطة التي تحددها مجموعات الطلاب.

الطرد: أي إجراء تأديبي يفرضه مجلس المدرسة على الطالب بحيث لا يُسمح له بالذهاب إلى المدرسة ويعتبر غير مؤهل لإعادة القبول لمدة 365 يوماً منذ تاريخ الطرد.

الابتزاز: الحصول أو محاولة الحصول على شيء ذو قيمة من شخص آخر بشكل غير قانوني عن طريق التهديد أو إلحاق الأذى الجسدي به أو أي ضرر آخر يلحق به أو بممتلكاته.

المضايقة والترهيب: الإزعاج أو الهجوم المتكرر على طالب أو مجموعة من الطلاب أو غيرهم من الأفراد مما يخلق بيئة تعليمية مخيفة أو معادية. لا يجوز للطلاب مضايقة أي طالب، موظف، متطوع أو مدرس بالمدرسة أو أي شخص آخر موجود ضمن المرافق المدرسية والذي يعد انتهاكاً لسياسة مجلس المدرسة ومن ضمنه: التحرش الجنسي، المضايقة المتعلقة بالعرق، الأصل القومي أو الديني. ويشمل هذا أيضاً سلوكيات الملاحقة والمطاردة.

التهامات الكاذبة: يخضع الطلاب أو موظفو المدرسة لإجراءات تأديبية إذا ما اتهموا آخرين عن عمد بالتحرش أو قدموا معلومات كاذبة عنهم .

عقوبة ارتكاب الجناية: الطلاب البالغون المتهمون بأي جريمة، أينما ارتكبت، قد يتعرضوا للتأديب و / أو يُطلب منهم المشاركة في أنشطة المنع و التدخل.

المقابل: تعريض صحة وسلامة الطلاب للخطر بشكل متعمد أو إلحاق الأذى الجسدي بهم وذلك بهدف القبول أو الانتماء لعضوية نادٍ أو منظمة أو جمعية أو نادي نسائي أو هيئة طلابية بغض النظر عما إذا كان هؤلاء الطلاب قد شاركوا طواعية في النشاط ذي الصلة. يجب على مدير أي مدرسة في حال أحدثت هذه المقابلات إصابات جسدية الإبلاغ عن ذلك إلى المحامي المحلي. حيث تعد مثل هذه المقابلات جنحة من الدرجة الأولى قد يعاقب عليها بالحبس لمدة تصل إلى 12 شهراً وغرامة تصل إلى 2500 دولار أو كليهما ، بالإضافة إلى أي عواقب تأديبية قد يتم فرضها بموجب هذه السياسة. بالإضافة إلى ذلك، يحق لأي شخص يتعرض لإصابة جسدية عن طريق هذه المقابلات رفع دعوى مدنية ضد الشخص أو الأشخاص المذنبين، سواء كانوا بالغين أو قصر. يتم عقد جلسات استماع تأديبية وتحدد من خلالها النتائج نيابة عن المشرف؛ ويتم تقديم توصيات الانضباط إلى مجلس المدرسة والاحتفاظ بالسجلات والإحصاءات المتعلقة بتوصيات الطرد، الاستبعاد، إعادة التعيين، قرارات الإيقاف والاستئناف، كما يتم توفير المساعدة في مجال الموارد والتدريب لمديري المكاتب المدرسية والمركزية ؛ وتجري جلسات استماع لتنظيم الموظفين نيابة عن المشرف.

شجار طرفين بدون إصابات أو إصابات طفيفة: المشاركة المتبادلة في قتال يتضمن عنفاً جسدياً، ولا يفضي إلى إصابات أو قد ينتج عنه إصابات طفيفة. وتشمل هذه على سبيل المثال لا الحصر، خدوش على الجسم (مثل، الركبة، الكوع، اليد) أو كدمات طفيفة.

السلاح الناري: وفقاً لقانون فرجينيا رقم 22.1-277.07 ، يطلق مصطلح السلاح الناري على مسدس إعلان بدء السباقات و الذي يمكن تحويله بسهولة إلى مسدس يترد مقنونه واحدة أو عدة مقذوفات بفعل انفجار مادة قابلة للاحتراق. لا يشمل مصطلح "سلاح ناري" أي بندقية تعمل بالهواء المضغوط، كما هو محدد في القسم الفرعي ه من الفقرة 915.4-15.2.

التزوير: إنشاء مستند مزور أو تعديله أو استخدامه بقصد الاحتيال أو الإضرار بشخص ما.

اللمس غير المقبول و/أو التحرش الجنسي: أي اتصال جسدي غير لائق مع طالب أو احد العاملين في المدرسة والذي يعتبر مسيئاً و غير مرغوب به كما حدده الضحية.

التقييم السلوكي الوظيفي (FBA): عملية لتحديد الأسباب الأساسية التي تعيق تعلم الطالب ذو الإعاقة أو تعلم أقرانه. وقد يشمل هذا التقييم مراجعة البيانات الموجودة أو بيانات الاختبار الجديدة أو التقييم على النحو الذي يحدده فريق برنامج التعليم المفرد.

استخدام لغة غير لائقة: استخدام كلمات أو موضوعات محادثة غير لائقة. تحريض الطلاب على الشغب داخل المدرسة أو المشاركة فيه من خلال استخدام القوة أو العنف الذي يعرض النظام والسلامة العامة للخطر بشكل كبير. يتضمن ذلك إنذار الحريق الكاذب والتحريض على أعمال شغب (قيام ثلاثة أشخاص أو أكثر بذلك).

المقامرة: إجراء أو وضع أو تلقي أي رهان بالمال أو أي شيء آخر ذو قيمة يعتمد على نتيجة لعبة أو مسابقة أو أي حدث مشابه ذو نتائج غير مؤكدة.

الإيقاف داخل المدرسة: وضع الطلاب في مكان خاضع للإشراف داخل مبنى المدرسة لمدة زمنية محددة تمتد لفترتين أو أكثر.

التمرد: عدم الرغبة في الخضوع للسلطة أو رفض الاستجابة لطلب معقول أو القيام قصدًا بأي عمل من شأنه تعطيل عمل ووظيفة المدرسة.

الاختطاف: الاستيلاء على شخص بالغ أو نقله واحتجازه بشكل غير قانوني ضد إرادته، أو قاصر دون موافقة والديه أو الوصي القانوني عليه. تشمل هذه الفئة أخذ الرهائن،

مغادرة المدرسة دون إذن: مغادرة الصف أو المدرسة أو النشاط دون إذن صريح من موظفي المدرسة عندما تكون الموافقة على المغادرة متوقعة.

الإيقاف طويل الأجل: عقوبة تأديبية من قبل المشرف أو من ينوب عنه بحيث لا يُسمح للطلاب بالذهاب إلى المدرسة لمدة 11 إلى 45 يومًا دراسيًا. يتم اللجوء لهذه العقوبة في الحالتين التاليتين (1) إذا مثل وجود الطالب في المدرسة تهديدًا وشيكاً بالحق ضرر جسيم بالطلاب أو الموظفين الآخرين (2) إذا ساهم الطالب في اضطراب مزمن وشديد للعملية التعليمية أعاق من خلاله تعلم الطلاب بشكل كبير، وتم استنفاد التدخلات السلوكية والتأديبية المتاحة والمناسبة.

مراجعة تحديد المظهر السلوكي: مراجعة جميع المعلومات ذات العلاقة بين إعاقة الطالب والسلوك الخاضع للإجراء التأديبي. يجب على الطلاب عدم الانخراط في أي سلوك من شأنه تعطيل العملية التعليمية الجارية بشكل جوهري وكبير، أو انتهاك القانون الفيدرالي أو المحلي الخاص بالولاية.

النمط: حوادث منفصلة لاستبعاد الطلاب بحيث تتراكم لأكثر من عشرة أيام دراسية في عام دراسي معين وتؤدي إلى تغيير مكان الطالب مثل حيازة صافرات، هواتف خلوية وأجهزة الحاسوب المتصلة بالشبكة ويمكن وضعها في راحة اليد.

حيازة أو استخدام أسلحة أو غيرها من المواد الخطرة: يجب ألا يكون بحوزة الطلاب أي نوع من الأسلحة النارية غير المصرح بها أو غيرها من المواد التي يمكن استخدامها كسلاح، بغض النظر عما إذا كان وضعها مقبولًا بشكل عام على هذا النحو. تتضمن هذه اللائحة: لغة بذيئة، إيماءات مسيئة، سلوك مبتذل أو مشحون عنصرًا يعطل بيئة التعلم والتعليم.

المواد المحظورة: يحظر على الطلاب امتلاك أو محاولة حيازة أو استخدام أو محاولة استخدام أو استهلاك أو شراء أو توزيع أو شراء أي من المواد المدرجة أدناه:

1. المواد الخاضعة للرقابة وهي عقاقير أو مواد أخرى محددة بموجب الجداول 1، 2، 3، 4، أو 5 في المادة 202 (C) من قانون المواد الخاضعة للرقابة في U.S.C 21 القسم 812 (C).

2. العقاقير غير المشروعة وهي المواد الخاضعة للرقابة ولكنها لا تشمل تلك المواد التي يتم حيازتها بشكل قانوني واستخدامها في ظل الرؤية الطبية لأخصائي الرعاية الصحية أو التي يتم حيازتها أو استخدامها بشكل قانوني بموجب أي سلطة أخرى ضمن قانون المواد الخاضعة للرقابة أو أي مادة من مواد القانون الاتحادي.

3. المواد المحظورة وتشمل على سبيل المثال لا الحصر الكحول ومنتجات التبغ ومنتجات بخار النيكوتين. المنتجات المستنشقة والمواد الأخرى الخاضعة للرقابة المحددة في قانون مكافحة المخدرات، المادة 15.1 من الفصل 54 من قانون ولاية فرجينيا، مثل المنشطات والمثبطات المهلوسة والماريجوانا والمخدرات والأدوية المماثلة للعقاقير التي تصرف بوصفة طبية أو بدونها وتم حيازتها بشكل ينتهك هذه السياسة.

الاستخدام الخاطيء أو المفرط أو غير السليم لمادة غير ممنوعة، مثل شم الغراء، أو تناول كميات غير موصى بها من الأدوية التي لا تستلزم وصفة طبية، أو تناول الأدوية الموصوفة لشخص آخر. يحضر على الطلاب كذلك حيازة أدوات المخدرات، بما في ذلك أي معدات أو منتجات أو مواد أو أي من أجزائها المعدة للتغليف أو التخزين أو إعادة التعبئة بالإضافة لاحتواء أو إخفاء أو حقن أو ابتلاع أو استنشاق أو إدخال مادة خاضعة للرقابة إلى الجسم أو تقليد المواد الخاضعة للرقابة.

تعتبر المادة الخاضعة للرقابة والتي يتم حيازتها أو استخدامها بشكل قانوني تحت إشراف أخصائي رعاية صحية مرخص أو بموجب أحكام القانون الفيدرالي مستثناة من هذه السياسة، لا يخضع الطلاب الملتمزمون بأحكام سياسة مجلس إدارة المدرسة J-8.3.1 وخدمات الصحة المدرسية المتعلقة بحيازة أو استخدام المواد الخاضعة للرقابة أو الأدوية التي لا تستلزم وصفة طبية لأي نوع من العقوبات.

الإبعاد: إبعاد الطالب من المكان التعليمي الحالي بسبب سلوكه غير اللائق والذي أدى إلى اتخاذ إجراء تأديبي بحقه.

تقارير الإدانة أو الفصل في الجنوح وفقًا للقسم 16.1-305.1: إذا تلقى المشرف تقريرًا بشأن أي طالب يظهر إدانته لارتكابه جريمة مدرجة في قانون ولاية فرجينيا 16.1-305.1، بحكم في جنوح أو إدانة بسبب جنحة مدرجة في القسم الفرعي G من قانون حكومة فرجينيا القسم 16.1-260 سيتم إيقافه أو طرده.

الانتقام: يُحظر الانتقام من الطلاب أو موظفي المدرسة الذين يبلغون

موظفًا إداريًا أو أكاديمي في المدرسة.

عن التحرش أو يشاركون في أي إجراءات ذات صلة وسيتم معاقبة المتورطين.

التأخر: الوصول المتأخر إلى المدرسة أو الصف.

استخدام التكنولوجيا: يجب على الطلاب الالتزام بقواعد استخدام التكنولوجيا. يحظر استخدام الأجهزة أو البرامج أو الاتصالات السلكية واللاسلكية بشكل ينتهك هذه القواعد. كما يجب على الطلاب الالتزام بسياسة استخدام نظام الكمبيوتر المسؤول لمدارس أرلينغتون العامة.

سرقة الآخرين بالقوة والتهديد: أخذ أو محاولة الاستيلاء على أي شيء ذو قيمة يمتلكه شخص آخر أو منظمة أخرى بالقوة أو التهديد أو باستخدام العنف والتخويف، ممتلكات المدرسة: أي ممتلكات عقارية مملوكة أو مؤجرة من قبل مجلس المدرسة أو أي مركبة مملوكة أو مستأجرة من قبل مجلس المدرسة أو يديرها مجلس المدرسة أو من ينوب عنه يشمل هذا التعريف سلوك الذهاب إلى المدرسة والعودة منها وفقًا لقانون ولاية فرجينيا 22.1-78.

العقوبات: وتكون نتيجة لسلوك الطالب.

التهديد أو التخويف: لا يجوز للطلبة توجيه أي تهديد شفهي أو كتابي أو جسدي لشخص آخر من خلال استخدام القوة بغرض الابتزاز أو لأي سبب آخر. ويندرج تحت هذا البند وضع أي من موظفي المدرسة بطريقة غير قانونية في حالة خوف من الأذى الجسدي من خلال التهديدات الجسدية أو اللفظية أو الكتابية أو الإلكترونية حتى دون إظهار سلاح أو تعريض الشخص لاعتداء جسدي فعلي.

الاعتداء الجنسي: محاولة أو إبلاج جنسي فعلي ضد شخص آخر دون موافقته.

التحرش الجنسي: ويشتمل على مجموعة واسعة من السلوكيات اللفظية والجسدية غير المرغوب بها ، أو طلبات الحصول على خدمات جنسية، أو سلوك بدني بدافع جنسي أو تواصل ذو طبيعة جنسية، مما يخلق بيئة تعليمية مسيئة وعائية وتخويفية. يحظر مجلس مدرسة أرلينغتون التحرش الجنسي بأي طالب أو موظف في المدرسة أو خلال أي نشاط يقام تحت رعايتها. على أي طالب يعتقد أنه تعرض لتحرش جنسي أن يبلغ مدير المدرسة على الفور عن هذا الفعل المزعوم، والذي بدوره سيبلغ السلطات المختصة بالشكوى. إذا كانت الشكوى ضد مدير المدرسة نفسه، يجب على الطالب أن يتقدم بالشكوى إلى مدير الإرشاد المدرسي في المدرسة. تتوفر مزيد من التفاصيل بشأن تقديم الشكاوى من هذا النوع في سياسة مجلس المدرسة وفقًا للقوانين الفيدرالية وقوانين الولاية. تقوم مدارس أرلينغتون العامة بالإجراءات التالية حال ورود شكوى تحرش جنسي: (1) التحقيق الفوري في جميع شكاوى التحرش الجنسي المكتوبة أو الشفهية ، والقائمة على أساس العرق، الأصل القومي، الإعاقة، الدين، الجنس، التعبير الجنسي أو التوجه الجنسي (2) اتخاذ الإجراءات المناسبة على الفور لوقف أي تحرش (3) اتخاذ ما يلزم ضد أي طالب أو موظف بالمدرسة ينتهك هذه السياسة والعمل على إنهاء ومنع المزيد من المضايقات لموظفي المدرسة أو طلابها.

انتهاك ممتلكات الغير: الدخول أو البقاء في حرم المدرسة أو احد مرافقها دون تفويض أو دعوة وبدون أي غرض قانوني، بما في ذلك الطلاب الذين تعرضوا لعقوبات الإيقاف أو الطرد بالإضافة للأشخاص غير المصرح لهم بالبقاء في المدرسة بعد أن يطلب منهم المغادرة.

الأسلحة والذخائر: حيازة أي نوع من أنواع الذخائر مثل العيارات النارية، الطلقات، الرصاص، مسحوق مصمم للاستخدام في أي سلاح ناري وأي جهاز يشبه المسدسات الحقيقية لعبة (مثل المسدسات المائبة) وتشمل الفئة أيضًا أي أسلحة مشابهة. حيازة أو جلب أي مادة إلى المدرسة تستخدم كسلاح مثل الصولجان، الغاز المسيل للدموع، رذاذ الفلفل، حيازة سكين أقل من ثلاث بوصات، شفرات حلاقة، مشارط، ألعاب ومفرقات نارية، أو إحضار قنابل منتجة لروائح كريهة . حيازة أو إحضار أي آلة مصممة لإصدار صدمات أو شحنات إلكترونية أو مغناطيسية من خلال استخدام قذيفة واستخدامها لغرض إعاقة شخص بشكل مؤقت. حيازة أو إحضار أي آلة مصممة لإصدار شحنة إلكترونية أو مغناطيسية تتجاوز ما يعادل خمسة مللي أمبير من صدمة 60 هرتز وتستخدم لغرض إعاقة الشخص مؤقتًا.

الإيقاف قصير الأجل: يصدر المدير أو من ينوب عنه عقوبة تأديبية تمنع الطالب من الذهاب إلى المدرسة لمدة لا تتجاوز عشرة أيام دراسية. ويحظر على الطلاب في مرحلة ما قبل المدرسة حتى الصف الثالث الإيقاف لأكثر من ثلاثة أيام دراسية، وينطبق ذلك أيضًا على عمليات الطرد عندما يصل عدد الأيام التراكمي إلى عشرة أيام دراسية، لكنها ليس متتالية ولا تشكل نمطًا أو تغييرًا في المكان.

الملحق 2: إرشادات للطلبة ذوي الإعاقة فيما يتعلق بالانضباط

تقييم السلوك الوظيفي وخطة التدخل في السلوك

السرقه: الاستيلاء عن عمد على ممتلكات شخص آخر دون موافقته تحت الإكراه أو التهديد أو غير ذلك.

قد يطلب الآباء / الأوصياء والمعلمون تحديد موعد لاجتماع يتعلق ببرنامج التعليم المفرد في أي وقت اقتضت الحاجة إذا كانت هناك مخاوف بشأن سلوك الطلاب. قد يُطلب من المدرسة أيضًا ومن

من ينوب عن المشرف: يجب على من ينوب عن المشرف أن يجيد الاستماع للطلبة وان يكون موظفًا محترفًا في المكاتب الإدارية و يقدم تقاريره مباشرة إلى المشرف أو من ينوب عنه ولا يجب أن يكون

السلوكي في أسرع وقت ممكن وفي موعد لا يتجاوز اليوم العاشر للإيقاف.

عند إحالة الطالب الذي لديه برنامج تعليمي فردي إلى المشرف أو من ينوب عنه، يتم إرسال نتائج مراجعة تحديد المظهر السلوكي إلى المشرف المعين للنظر فيها قبل عقد جلسة الاستماع. يشتمل فريق مراجعة تحديد المظهر السلوكي على كل من الوالد أو الوصي والأعضاء الآخرين ذوي الصلة في فريق برنامج التعليم المفرد، وعلى النحو الذي يحدده الوالد أو الوصي والمدرسة. يجتمع الفريق لمراجعة سلوك الطالب والمعلومات حول إعاقته، وبرنامج التعليم المفرد الخاص به وأي ملاحظات أو معلومات أخرى يشاركها أولياء الأمور أو المدرسة. يجب على الفريق تحديد إجابات السؤالين التاليين:

1. هل كان السلوك ناتجًا عن إعاقة الطالب أو له علاقة مباشرة وجوهرية بها؟
2. هل كان السلوك نتيجة مباشرة للفشل في تنفيذ برنامج التعليم المفرد؟

إذا أجاب فريق "مراجعة تحديد المظهر السلوكي" بـ "نعم" على أي من السؤالين المذكورين أعلاه، فإن النتيجة هي "مظهرًا من مظاهر إعاقة الطالب". إذا كانت الإجابة على كلا السؤالين هي "لا"، فإن النتيجة "ليست مظهرًا من مظاهر إعاقة الطالب". يتم إرسال النتائج إلى المشرف أو من ينوب. إذا قرر فريق المراجعة أن السلوك لم يتضمن ضررًا جسيمًا بالضحية ولم يخلق تهديدًا بالحق ضرر جسيم بالضحية مستقبلية، فسوف يسحب المدير أو من ينوب عنه الإحالة إلى المشرف أو من ينوب عنه ولن يكون هناك جلسة استماع. إذا كان هناك ضحية أو ضحية محتملة، فسيتم عقد جلسة استماع بحيث يمكن النظر في تدابير السلامة الوقائية المناسبة.

مظاهر إعاقة الطالب: إذا وجد فريق مراجعة تحديد السلوك أن سلوك الطالب كان ناتجًا عن إعاقته أو كان له علاقة مباشرة بها أو أن السلوك كان نتيجة الفشل في تنفيذ برنامج التعليم المفرد، فسيتم إعادة الطالب إلى نفس المدرسة التي كان بها، أو وضعه في مدرسة أخرى تتوفر فيها نفس الخدمات ما لم:

• يوافق الوالدان ومسؤولو المدرسة على تغيير المكان. في حالات نادرة مثل حالات المخدرات أو الأسلحة أو الإصابات الجسدية الخطيرة

يجوز للمشرف ومن ينوب عنه تحديد بديل مؤقت للطالب لمدة 45 يومًا دون الحصول على موافقة الوالد أو الوصي، في انتظار نتيجة

العملية التأديبية، وذلك وفقًا لـ 8-160-20 VAC

C.5.

• تقوم المدرسة بعمل إجراءات تعليمية خاصة معجلة لتغيير مكان الطالب.

• يجب على فريق برنامج التعليم الخاص بالطالب إجراء

أخصائي علم النفس السريري وأخصائي التدخل السلوكي المشاركة في هذا الاجتماع. يناقش فريق برنامج التعليم المفرد السلوك مع أولياء الأمور وقد يقرروا ما يلي:

- إضافة أهداف وخدمات خاصة للتصدي وتعديل السلوك غير المرغوب فيه.

• إجراء تقييم خاص يسمى تقييم السلوك الوظيفي ووضع خطة التدخل السلوكي.

○ تقييم السلوك الوظيفي (FBA): تُستخدم الملاحظات لتحديد وقت حدوث السلوك، وما الذي يحدث أيضًا مع الأطفال والبالغين الآخرين عند حدوثه، وما الذي يزيد من فرصة حدوثه مرة أخرى.

○ خطة التدخل السلوكي (BIP): باستخدام هذه المعلومات يطور الفريق خطة لتقليل السلوك غير المرغوب فيه واستبداله بسلوك إيجابي.

انضباط وتأديب طلاب برنامج التعليم المفرد

في معظم المواقف يتم تأديب الطلاب من ذوي الإعاقة بنفس الطرق التي يتم بها تأديب الطلاب الآخرين. ومع ذلك يتم الأخذ ببعض الاعتبارات الخاصة.

• سيتم توفير أي تجهيزات قد يطلبها الطالب لكتابة بيان أو إفادة في حال كان يرغب في تدوين ما حدث.

• إذا كان المجلس التأديبي لطالب يعاني من إعاقة ذهنية ونتج عنه إيقاف من أي نوع لا يجوز لموظفي المدرسة طلب إفادة من الطالب حتى يتم تقديم إشعار إلى الوالد أو الوصي.

• قبل اتخاذ قرار بإيقاف طالب أو إحالته إلى المشرف أو من ينوب عنه يجب على المدير التشاور مع مسؤول حالة الطالب أو أي عضو آخر

في برنامج التعليم المفرد الخاص به ومراجعتهم بما في ذلك خطة التدخل السلوكي ومراعاة أي ظروف خاصة. قد يتم إيقاف الطالب من

ذوي الإعاقة لمدة تصل إلى عشرة أيام في العام الدراسي بموجب نفس القواعد التي تنطبق على جميع الطلاب.

مراجعة تحديد المظهر السلوكي

إذا تم إيقاف الطالب الذي يتلقى خدمات تعليم خاصة لمدة 10 أيام أو أكثر في العام الدراسي (حيث يعتبر إيقافًا طويل الأجل)، فيجب أن تستمر مدارس أرلينغتون العامة في تقديم الخدمات التي تمكنه من مواصلة العمل في منهج التعليم العام والتقدم نحو تحقيق أهداف برنامج التعليم المفرد الخاصة به. يمكن أن يتم ذلك من خلال الخدمات المنزلية، أو أي ترتيب آخر يتفق عليه فريق برنامج التعليم المفرد. بالإضافة إلى ذلك، يجب إجراء مراجعة تحديد المظهر

• رفض أولياء الأمور الموافقة على تقييم الطالب أو رفضوا الخدمات.

• تم تقييم الطالب وتحديد أنه ليس لديه إعاقة.

ملحوظة: يمكن الاطلاع على المعلومات الواردة من وزارة التعليم في فرجينيا فيما يتعلق بإيقاف أو طرد الطلاب ذوي الإعاقة من خلال اللوائح التي تحكم برامج التعليم الخاص للأطفال ذوي الإعاقة (2010).

استخدام العزلة وضبط النفس لطلاب مدارس آرليغتون العامة في التنسيب لبرنامج التعليم المفرد - المدارس الخاصة

بالنسبة للطلبة ذوي الإعاقة المتواجدين في مدارس خاصة والمدرجين ضمن برنامج التعليم المفرد ، تحظر لوائح فرجينيا ، القانون الإداري 8VAC20-671-650 ، استخدام العزلة والكبح ضد هذه الفئة إلا عندما يكون ذلك ضرورياً لحماية الآخرين من الأذى الشخصي أو الإصابة أو الوفاة. يخضع استخدام العزلة و/أو ضبط النفس كوسيلة لإدارة سلوك الطلاب في حالات الطوارئ لضمان السلامة في المدارس الخاصة للطلاب ذوي الإعاقة للمادة 8VAC20-671-660.

حماية الطلاب المشمولين ضمن خطة 504

عندما يوقف مدير المدرسة طالباً ضمن خطة 504 لأكثر من 10 أيام في العام الدراسي أو يحيله إلى مشرف القسم، تشكل المدرسة لجنة مطلعة في أقرب وقت ممكن وفي موعد لا يتجاوز 10 أيام بعد القرار الإيقاف أو الرجوع إلى مشرف القسم وعند الإحالة إلى مشرف القسم ، يتم إرسال نتائج الاجتماع إلى مدير القسم للنظر فيها خلال جلسة الاستماع.

إذا قررت هذه اللجنة أن سوء السلوك قد نتج مباشرة عن إعاقة الطالب، فلا يجوز طرده أو إيقافه لمدة تزيد عن 10 أيام، و يمكن أن يتم نقله من قبل مدير القسم إلى مدرسة أخرى أو برنامج جديد.

إذا قررت اللجنة أن سوء السلوك لم يكن ناجماً بشكل مباشر عن الإعاقة، فقد يتم تأديب الطالب بنفس طريقة تأديب زملائه غير المعاقين. ولا يحق له الحصول على خدمات تعليمية مستمرة خلال أي فترة الإيقاف أو الطرد.

الملحق 3: روابط ذات علاقة

• [تعرف على نشرة حقوقك Know your Rights Flyer](#)

سياسات مجلس مدارس آرليغتون العامة ذات الصلة:

تقييم لسلوكه الوظيفي في أقرب وقت ممكن إذا لم يكن قد تم إجراؤه بالفعل أو تحديث

تقييم السلوك الوظيفي الحالي. بناءً على المعلومات الواردة في تقييم السلوك الوظيفي، سيقوم فريق برنامج التعليم المفرد بتطوير أو تحديث خطة التدخل السلوكي.

ليست مظهرًا من مظاهر إعاقة الطالب: إذا قرر فريق مراجعة تحديد السلوك أن سوء السلوك لم يكن مظهرًا من مظاهر إعاقة الطالب، فقد يفكر مسؤولو المدرسة في فرض المزيد من العقوبات الانضباطية بنفس الطريقة والمدة المطبقة على الطلاب غير المعاقين. ومع ذلك، يجب تقديم خدمات التعليم الخاص خلال فترة الإيقاف أو الطرد لتمكين الطالب من مواصلة المشاركة في مناهج التعليم العام والتقدم نحو تحقيق أهداف برنامج التعليم المفرد.

عملية التعليم الخاص المترتبة

قد يطلب الأباء الذين لا يوافقون على تغيير مكان التعليم الخاص لأبنائهم أو لا يوافقون على استنتاجات فريق مراجعة تحديد السلوك إجراء مراجعة إدارية محلية داخل مدرسة آرليغتون العامة. وقد يطالبوا أيضاً بجلسة استماع قانونية عاجلة وفقاً لمتطلبات الإجراءات الوقائية الخاصة بالتعليم الخاص لوزارة التعليم في فرجينيا. يمكن للوالدين الوصول إلى هذه المعلومات من خلال الموقع الخاص بوزارة التعليم بفيرجينيا أو عن طريق الاتصال بمكتب تسوية النزاعات التابع لوزارة التعليم في فرجينيا على الرقم 8042252013. بالمقابل، تشجع مدارس آرليغتون العامة الأباء والأوصياء بشدة على منح نظام المدرسة الفرصة للعمل بشكل غير رسمي معاً للتوصل إلى حل بشأن المشكلات أو المخاوف قبل متابعة عملية الاستماع الإدارية الخارجية مع الولاية.

حماية الطلاب غير المؤهلين حالياً للتعليم الخاص

في بعض الأحيان، قد لا يتلقى الطالب خدمات التعليم الخاص وقت وقوع الحادث ولكنه قد يكون مؤهلاً للحصول على الحماية الممنوحة للطلاب ذوي الإعاقة إذا علمت المدرسة أنه قد يكون مؤهلاً للتعليم الخاص قبل وقوع الحادث. تعتبر المدرسة الطالب مؤهلاً إذا:

• عبر الوالدان أو الأوصياء عن قلقهم كتابياً للمعلم أو غيره من موظفي مدرسة آرليغتون العامة حول حاجة ابنهم إلى خدمات تعليمية خاصة .

• طلب الوالدان أو الأوصياء تقييم ابنهم لمعرفة أهليته في للحصول على التعليم الخاص والخدمات ذات الصلة.

• عبر معلم الطالب أو غيره من موظفي المدرسة مباشرة إلى رئيس قسم التعليم الخاص أو مشرف المدرسة الخاص عن مخاوفه بشأن نمط

السلوك أو القضايا الأخرى التي أظهرها الطالب.

• هناك نوعان من الاستثناءات لما ورد أعلاه بحيث لا يحصل الطالب على الحماية الممنوحة للطلبة ذوي الإعاقة إذا:

| | |
|---|---|
| <p>Branch</p> <p>Jaunice Jenkins- Yorktown</p> <p>Erica Johnson- Wakefield</p> <p>Dr. Shunda Johnson التربية الخاصة</p> <p>John Koutsouftikis- Williamsburg</p> <p>Michelle McCarthy- Jamestown</p> <p>Kelley Mshomba- Kenmore</p> <p>Dr. Aleta Myers الخدمات الطلابية</p> <p>Laura Porter-Yorktown</p> <p>Dr. Monica Roaché- Jamestown</p> <p>Heather Rothenbuescher التربية الخاصة</p> <p>Carl Seward المواد الأكاديمية</p> <p>Jonathan Turrisi رئيس مكتب الموظفين</p> <p>Meg Tuccillo-Administrative Services (متقاعد)</p> | <ul style="list-style-type: none"> • <u>J-2 Equal Educational Opportunities/Nondiscrimination</u> • <u>Policy J-7.4 Student Code of Conduct</u> • <u>Policy J-6.3.6 Prohibited Substances</u> • <u>Policy K-7.3 No Smoking Policy</u> • <u>Policy J-5.4 Leaving School Grounds- Release of Students</u> • <u>Policy J-6.8.1 Student Safety – Bullying/Harassment Prevention</u> • <u>Policy J-6.7 Student Searches and Confiscation of Student Property</u> • <u>Policy J-13 Physical Interventions</u> |
|---|---|

شكر وتقدير

تعرب مدارس آرلينغتون العامة عن تقديرها للموظفين والطلاب ولجنة الانضباط التابعة لها وللدكتور ألفين كراولي والمراجعين الخارجيين الذين ساهموا في تطوير هذا الدليل . والشكر موصول لإدارة فيرجينيا التعليمية، مقاطعة فيرفاكس، بالتيمور سيتي، مدارس مقاطعة هنريكو العامة ومدارس أوريغون العامة لاستخدام وثائقهم التوجيهية والفنية في صياغة المكونات الأساسية لهذا الكتيب.

أعضاء لجنة الانضباط في مدارس آرلينغتون العامة:

Dr. Jeannette Allen ، الدعم المدرسي

Keisha Boggan- Jefferson

Dr. Philip “Chip” Bonar ، الدعم المدرسي

Wendy Crawford ، الخدمات المدرسية

Marcia Carter-Wakefield

Laurel Cerrud- Oakridge

Angie Close ، التربية الخاصة

Debbie DeFranco ، المواد

الأكاديمية

Carmen De La Cruz Scales

W-L

IS ، Bridgett Doles

Suzanne Evans- Yorktown

Alvaro “Marcelo” Flores- Carlin Springs

Robert Hanson- Jefferson

Maggie Hsu-Wakefield

Long Carolyn Jackson

